

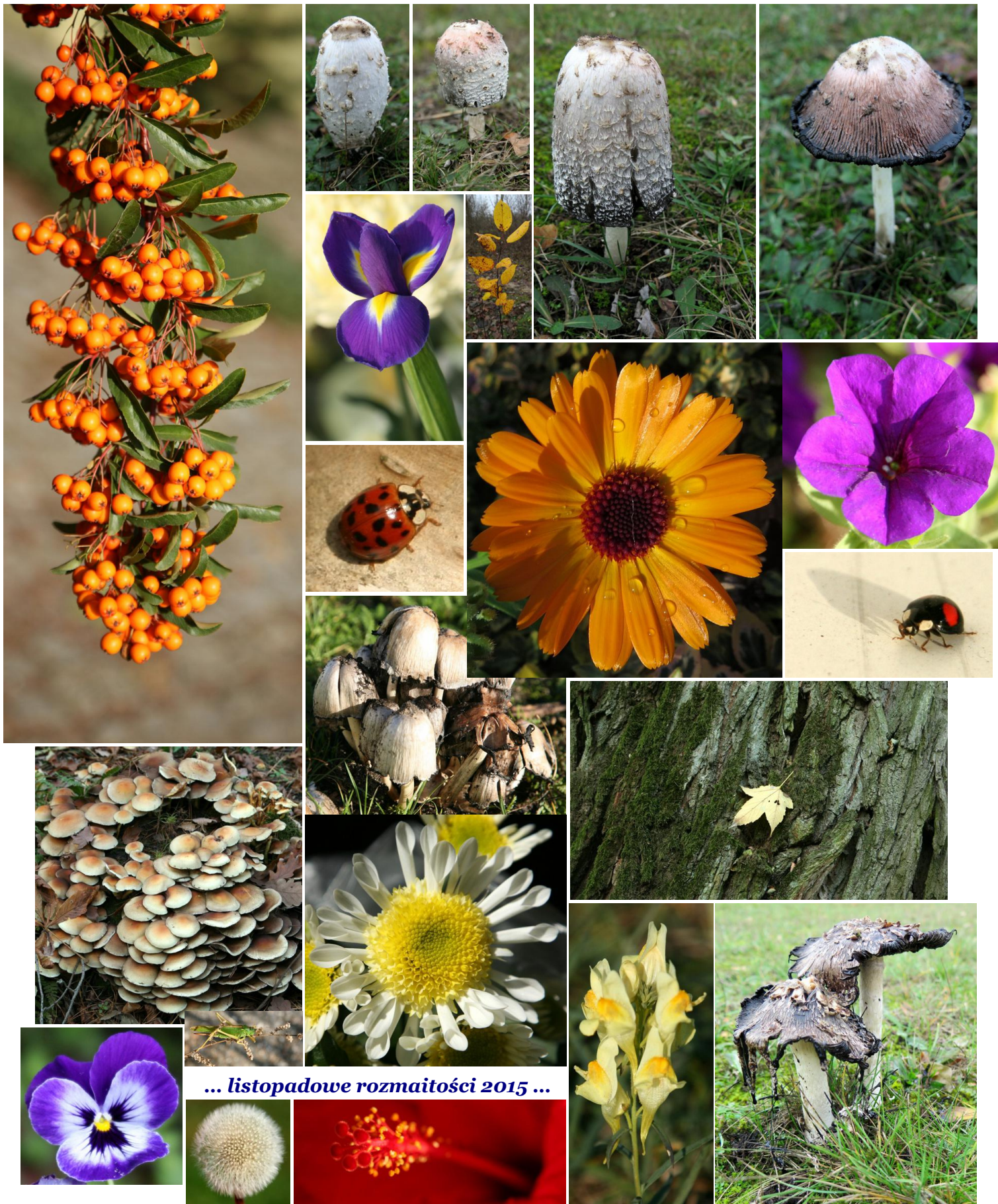
Informacje

Nr 163



Stowarzyszenia Geodetów Polskich w Bydgoszczy

Listopad 2015 roku



... listopadowe różności 2015 ...

Z pracy Zarządu Oddziału

Zebranie Prezydium Stowarzyszenia Geodetów Polskich w Bydgoszczy

W dniu 2 listopada 2015 roku odbyło się zebranie Prezydium Stowarzyszenia Geodetów Polskich w Bydgoszczy. Prezes *Bolesław Krystowczyk* otwierając spotkanie, poinformował o sprawach, jakie przewiduje porządek obrad: elektroniczna lista członków naszego oddziału; stan opłacenia składek członkowskich i związane z tym problemy; kwestia naboru nowych członków Stowarzyszenia; stan zaawansowania przygotowań do spotkania opłatkowego; drugie forum biznesu geodetów Pomorza i Kujaw; informacja o stanie przygotowań do obchodów siedemdziesięciolecia SGP na Pomorzu i Kujawach; sprawy inne – wolne wnioski.

W zebraniu uczestniczyli: *Henryk Siuda, Bolesław Krystowczyk, Jarosław Kaszewski, Jacek Gezela, Jerzy Chylewski, Beata Startek, Robert Cieszyński, Maciej Lewandowski, Ryszard Cieszyński, Ryszard Krzyżanowski, Stefan Ciesielski.*



Od prawej Beata Startek, Ryszard Cieszyński, Ryszard Krzyżanowski, Jerzy Chylewski;



Jacek Gezela, Maciej Lewandowski

Elektroniczna lista członków bydgoskiego oddziału SGP

Wiceprezes *Henryk Siuda* zapoznał obecnych z formularzem listy – nadesłanym z Zarządu Głównego SGP i wskazał na dane, które w nim należy zawrzeć. Uczestniczący w zebraniu skonstatowali, iż najważniejsze dane dotyczące członków Stowarzyszenia Geodetów Polskich, to: imię i nazwisko, adres poczty elektronicznej i numer telefonu. Adres i numer telefonu pozwolą na łatwe i szybkie dotarcie do każdego członka Stowarzyszenia i przekazywanie bieżących informacji oraz sprawne kontaktowanie się w celu realizowania zadań prowadzonych przez oddział.

Stan opłacania składek członkowskich

Aktualny stan opłacenia składek członkowskich i problemy z tym związane omówił skarbnik oddziału *Jarosław Kaszewski*. Wpłaty, z tytułu składek członkowskich, dokonane przed listopadem tego roku wyniosły 2275 złotych. Są to kwota należnych składek tegorocznych. Najlepiej z tego obowiązku wywiązują się członkowie Koła SGP we Włocławku, gdzie składki są opłaca regularnie i terminowo. Wiele do życzenia przedstawia wypełnianie obowiązku składkowego przez innych członków oddziału; jest on permanentnie zaniewany.

W trakcie wymiany zdań padła propozycja, aby przy skarbniku pracowało pięć osób, powołanych z poszczególnych kół, w tym celu by pilnowały regularnych wpłat składek członkowskich. Zagadnienie regularnego opłacania składek wiąże się ściśle z tematem elektronicznej listy członków oddziału SGP w Bydgoszczy. Elektroniczna lista ułatwi zachęcanie opornych do systematycznego wypełniania obowiązku i regulowania należnych składek.

Pozyskiwanie nowych członków Stowarzyszenia

Prezes *Bolesław Krystowczyk* podejmując kwestię pozyskiwania nowych członków Stowarzyszenia, głównie młodych geodetów, wchodzących w życie zawodowe w naszym regionie zauważył retorycznie: „Czy jesteśmy tak słabą instytucją, że wywołuje ona tak małe zainteresowanie członkostwem w Stowarzyszeniu wśród młodych geodetów”? Tymczasem w imprezach organizowanych przez SGP w Bydgoszczy (regionalny zjazd geodetów, turniej piłkarski geodetów, spotkanie opłatkowe) uczestniczą zazwyczaj i to chętnie znaczne grono geodetów nienależących do Stowarzyszenia.

Jednak ten dobry przejaw wspólnego przebywania geodetów nie przekłada się na potrzebę, czy nawyk

zaangażowania się w życie SGP; tu chętnych brakuje. *Robert Cieszyński* wojewódzki inspektor nadzoru geodezyjnego i kartograficznego zgłosił propozycję, wedle której opłaty za wszelkie imprezy, takie jak okolicznościowe spotkania i propozycje szkoleniowe, organizowane przez bydgoski oddział SGP były dostępne za zróżnicowaną wysokością opłaty. Dla aktywnych w życiu SGP członków i opłacających regularnie składki uczestnictwo w nich byłoby tańsze.

Uroczyste spotkanie grudniowe 2015

Prezes *Bolesław Krystowczyk* poinformował, że spotkanie opłatkowe odbędzie się 18 grudnia 2015 roku w restauracji „Telimena” w Bydgoszczy, przy ulicy Fordońskiej 15. Początek uroczystości o godzinie 17.00. W trakcie trwania spotkania autor przewodników po szlakach wodnych, kartograf, żeglarz, geodeta, *Roman Zamyślewski* będzie mówił o swoich zainteresowaniach i pasjach. Ma to być bardzo interesująca prezentacja.

Koszt udziału w spotkaniu pozostaje na dotychczasowym poziomie i wynosi 75 zł. Listą uczestników i jadłospisem zajmuje się Wiceprezes *Henryk Siuda*. Ustalono listę osób, do których będą skierowane zaproszenia na grudniowe spotkanie. Wśród osób oczekiwanych podczas wieczoru wymieniono Ewę Mes Wojewodę Kujawsko-Pomorskiego, *Kazimierza Bujakowskiego* GGK, *Roberta Cieszyńskiego* wingik, *Stanisława Śliwkę* Geodetę Województwa, *Zbigniewa Jaszczuka* Przewodniczącego Zarządu Związku Powiatów Województwa Kujawsko-Pomorskiego Starostę Żnińskiego.



Obrazy prowadzi prezes Bolesław Krystowczyk

Drugie forum biznesu geodetów Pomorza i Kujaw

Robert Cieszyński poinformował, że do wszystkich powiatów naszego województwa zostało wysłane pismo mówiące o zamiarze zwołania forum biznesowego. Odzew na nie jest mizerny. Prowadzone przez niego rozmowy z geodetami powiatowymi miały na celu uzyskanie opinii co do zainteresowania spotkaniem i woli uczestniczenia w dyskusji wykonawców prac geodezyjnych oraz ustalenia możliwości przygotowania się przez nich do udziału w pracach nad aktualizacją mapy zasadniczej w województwie. Jest to zadanie, nad którym pracuje Związek Powiatów, a jego rozpoczęcie ma nastąpić w 2016 roku. Zachętą do udziału w spotkaniu na temat poprawy interesów geodetów regionu może być prelekcja poświęcona „*procedurze przyjmowania przebiegu granic w pracach geodezyjnych*” oraz dyskusja temu zagadnieniu poświęcona.

Po tym wprowadzeniu nastąpiła wymiana zdań uwzględniająca rozmaite aspekty programu *II Forum biznesu geodetów Pomorza i Kujaw*. Gorąca wymiana zdań przerodziła się w rozmowę o niskich cenach za prace i usługi geodezyjne w naszym regionie, o braku „*szacunku w branży geodezyjnej*”.

Obchody siedemdziesięciolecia Stowarzyszenia Geodetów Polskich na Pomorzu i Kujawach

Stan przygotowań do obchodów siedemdziesięciolecia działalności na Pomorzu i Kujawach SGP stanowił przedmiot informacji podanej przez prezesa *Bolesława Krystowczyka*. Pozostającej w przygotowaniu okolicznościowej publikacji został nadany „*oficjalny tytuł*”, w brzmieniu: „*Jubileusz geodezji i 70-lecie SGP Pomorza i Kujaw*”.

Uroczystości jubileuszowe rozpoczną się w dniu 16 września 2016 roku, w Urzędzie Wojewódzkim w Bydgoszczy, przy ulicy Jagiellońskiej 3, gdzie będzie mieć miejsce część oficjalna obchodów. Potem nastąpi przewiezienie uczestników uroczystości autokarem do ośrodka wypoczynkowego w Pieczyskach. Tam będzie podjęty dalszy program uroczystości, mający charakter regionalnego zjazdu

geodetów Pomorza i Kujaw.

Sprawy inne i wolne wnioski

W wolnych wnioskach omawiany był temat związany z realizacją zadania jakie mają przed sobą starostowie i prezydenci miast: utworzenie baz danych BDOT500 i bazy danych GESUT. Po udanych pracach modernizacji ewidencji budynków w województwie kujawsko-pomorskim, zostały podjęte przez Zarząd Związku Powiatów Województwa Kujawsko-Pomorskiego prężne działania i prowadzi się rozmowy na temat warunków pozwalających na utworzenie wymienionych baz danych przestrzennych. Bazy danych są potrzebne służbie geodezyjnej do lepszego świadczenia usług. Skorzysta z nich także, w związku z realizacją Programu Operacyjnego „Cyfrowa Polska”, także Marszałek Województwa. Można spodziewać się, że przy rzetelnym zaangażowaniu się w realizację tego przedsięwzięcia pracowników służby geodezyjnej województwa, ten olbrzymi projekt również zakończy się sukcesem, a obywatele i instytucje województwa kujawsko-pomorskiego skorzystają na tym.



Bolesław Krystowczyk, Jarosław Kaszewski;



Robert Cieszyński, Stefan Ciesielski, Jacek Gezela, Maciej Lewandowski, Jerzy Chylewski, Ryszard Krzyżanowski, Ryszard Cieszyński

Zamykając zebranie prezes *Bolesław Krystowczyk* podziękował uczestnikom spotkania za aktywność i czynny udział w dyskusji nad sprawami stowarzyszeniowymi. *Maciej Lewandowski*, foto *Henryk Siuda*

Odeszli od nas ...

Odeszli nam bliscy i drodzy - Przyjaciele i Koledzy – *Stefania Sieniuc* i *Jan Konieczny*. Przez długie lata w Bydgoszczy i Aleksandrowie Kujawskim służyli swoimi umiejętnościami wielu młodszym geodetom, doradzając i wskazując dobre ścieżki rozwiązywania problemów zawodowych. Zachowajmy o nich dobre wspomnienia!



Konto bankowe Oddziału

Podajemy konto, na które można dokonywać wpłat na rzecz Stowarzyszenia Geodetów Polskich w Bydgoszczy, także składki członkowskie.

PKO BPI/O Centralny w Bydgoszczy 37 1020 1462 0000 7102 0126 2575

W Szreniawie po raz dziesiąty ...

Odbywające się, w dniu 28 października 2015 roku, w Szreniawie seminarium z cyklu „Rozwój obszarów wiejskich” było dziesiątym i rozpoczęło się w bardziej podniosłym nastroju.



... w oczekiwaniu na uczestników seminarium: Waldemar Sztukiewicz, Jan Maćkowiak;

Jan Maćkowiak wita przybyłych na spotkanie

Witając przybyłych na spotkanie *Jan Maćkowiak* Dyrektor Muzeum Narodowego Rolnictwa i Przemysłu Rolno-Spożywczego w Szreniawie przedstawił gości seminarium w osobach *Jana Bielańskiego* byłego Dyrektora Departamentu Gospodarką Ziemią Ministerstwa Rolnictwa i Rozwoju Wsi, *Jerzego Kozłowskiego* Naczelnika Wydziału Geodezji i Klasyfikacji Gruntów Ministerstwa Rolnictwa i Rozwoju Wsi; *Stanisława Cegielskiego* Prezesa Stowarzyszenia Geodetów Polskich; *prof. Annę Kołodziejczak* UAM w Poznaniu; *Tadeusza Koşkę* Politechnika Łódzka; *Zbigniewa Augustyniaka* Prezesa CUTOB PZITB w Poznaniu. Wystąpienie kończyły bardzo serdeczne życzenia kierowane do *Waldemara Sztukiewicza*, wzmocnione przekazaniem mu uroczystym adresem i albumem „*TERRA*”.



Medal „Amigo societatis” Janowi Maćkowiakowi wręcza Stanisław Cegielski;



Złotą Honorową Odznakę SGP Marii Jankowskiej wręcza Stanisław Cegielski



... na sali obrad, od prawej Arkadiusz Jelowicki, Elżbieta Wyczalek, Ireneusz Wyczalek, Zbigniew Augustyniak, Jerzy Kozłowski

Waldemar Sztukiewicz Prezes Stowarzyszenia Geodetów Polskich w Poznaniu powitał obecnych i wzruszony wyraził wielkie zadowolenie, że „już po raz dziesiąty spotykamy się tu, w miejscu wielce życzliwych nam ludzi”. Dyrektorowi Muzeum Janowi Maćkowiakowi, znakomitemu muzealnikowi dziękował za „mobilizowanie, stałe zachęcanie do wytrwałości i utwierdzanie nas do kontynuowania postanowienia podjętego dziewięć lat temu”.



Podziękowanie za „trwanie” odbiera Tadeusz Kośka, od lewej: Waldemar Sztukiewicz, Maria Jankowska, Stanisław Cegielski, Jan Maćkowiak; Waldemar Sztukiewicz otwiera obrady

Zarząd Główny Stowarzyszenia Geodetów Polskich, dając wyraz uznania życzliwej przychylności i ciągłego wspierania działań stowarzyszeniowych geodetów w Szreniawie, nadał Janowi Maćkowiakowi medal „*Amigo societas*”. Prezydium Zarządu Głównego SGP nadało Złotą Honorową Odznaką SGP Marii Jankowskiej za ogromną pracę dla wielkopolskiego Stowarzyszenia. Odznaczenia wręczył Prezes Stanisław Cegielski.



Prof. Anna Kolodziejczak;



Michał Fiedler

Organizatorzy seminarium podziękowali, stosownymi dyplomami, osobom, które „trwały wiernie przy organizatorach przez kolejne lata toczącego się cyklu”. Są nimi: Jan Bielański, Jerzy Kozłowski, Tadeusz Kośka, Włodzimierz Kunach, Stanisław Marcin Wiliński, Danuta Prus-Głowacka, Arkadiusz Jełowicki, Andrzej Konoplicki, Andrzej Krygier, Piotr Liberski, Kazimierz Owianny, Wojciech Mielewczyk, Jerzy Piotrowski, Czesław Winnowicz.

Dziesiąte spotkanie seminaryjne było sposobnością do przypomnienia tego, co było istotne w odbytych dotąd konferencjach. *Maria Jankowska* wskazywała na te wystąpienia, które odpowiadały na aktualne

kwestie nurtujące środowisko zawodowe geodetów w mijającej dekadzie.

O znaczeniu i funkcji terenów użytkowanych rolniczo w aglomeracji poznańskiej mówiła *prof. Anna Kołodziejczak*. *Michał Fiedler* (Uniwersytet Przyrodniczy w Poznaniu) prezentował wyniki badań nad wpływem sieci drogowej na bilans wodny małych zlewni. *Piotr Liberski* Geodeta Województwa przedstawił aktualny stan zaawansowania budowanego systemu informacji przestrzennej województwa wielkopolskiego, wskazując na jego rolę rozwojową Wielkopolski. *Tomasz Resiński* prezentował „*bazę wiedzy*” o rozwoju społeczno-gospodarczym tworzoną w Wielkopolskim Regionalnym Obserwatorium Terytorialnym.



Tomasz Resiński;



Ireneusz Wyczalek

Ochronie gruntów rolnych i leśnych, postępowaniu scaleniowemu gruntów użytkowanych rolniczo oraz zachodzącym zmianom w przepisach prawa obejmujących ten obszar aktywności poświęcili swoje wystąpienia *Jerzy Kozłowski* i *Jan Bielański*. Informacji, o prowadzonych w Wielkopolsce pracach scaleniowych, udzielił *Tomasz Plewa* Dyrektor Wojewódzkiego Zarządu Geodezji, Kartografii i Administrowania Mieniem w Poznaniu.



Jerzy Kozłowski;



Waldemar Sztukiewicz, Jan Bielański



Tomasz Plewa, Waldemar Sztukiewicz;



Andrzej Konoplicki

Zamierzenie badawcze „Atlas niematerialnego dziedzictwa kulturowego wsi wielkopolskiej”, które jest prowadzone w Muzeum Narodowym Rolnictwa w Szreniawie, przedstawił *Wojciech Mielewczyk*, wskazując na kierunki prowadzonych badań i uzyskane rezultaty oraz efekt końcowy w postaci map.

Andrzej Konoplicki dał bardzo zwięzły szkic przybliżający dzieje „*Przeglądu Geodezyjnego*”, kładąc akcent na bogate dokonania średniowiecznych (i późniejszych) geometrów. Wystąpienie ilustrowały cytaty, odnoszące się do kwestii istotnych w geodezji rolnej, a pochodzące z wielu zeszytów pisma. W prezentacji wykorzystano materiały z wystąpienie prof. Wojciecha Wilkowskiego, podczas obchodów jubileuszu siedemdziesięciolecia „*Przeglądu Geodezyjnego*”, w Tykocinie.

Obszerniejszą relację z konferencji podamy niebawem.

smw



Lokomobila samobieźna produkcji Kemna-Breslau, rocznik 1927



„Osiedle Poetów” w Szreniawie

Utrwalenie (stabilizacja) punktów załamania granic nieruchomości

Ustalanie położenia i przebiegu granic nieruchomości z wykorzystaniem metody fotogrametrycznej skłania do zastanowienia się nad sposobem utrwalania punktów załamania granic, a także nad użytymi do tego znakami stabilizacyjnymi. Co do potrzeby stabilizowania punktów granicznych prof. Zdzisław Adamczewski wypowiada się tak („Przegląd Geodezyjny” 10/2015): „... wszystkie punkty załamania granicy nieruchomości gruntowej powinny być utrwalone (>zastabilizowane<) na gruncie. Tak robili Niemcy”. Wspominając swoją praktykę studencką, odbywaną na Opolszczyźnie w latach 50. ubiegłego stulecia wyznał: „...ze zdumieniem i podziwem oglądałem graniczne graniczniki na wszystkich (!) załamaniach granic”. Należy zauważyć, że ten sposób stabilizowania punktów granicznych stosowali geodeci wielkopolscy po 1918 roku, na obszarach, które wcześniej pozostawały pod zaborem pruskim. Nieco spostrzeżeń związanych ze znakami utrwalającymi punkty załamania granic.

Utrwalenie dawnych granic nieruchomości na Podlasiu ...

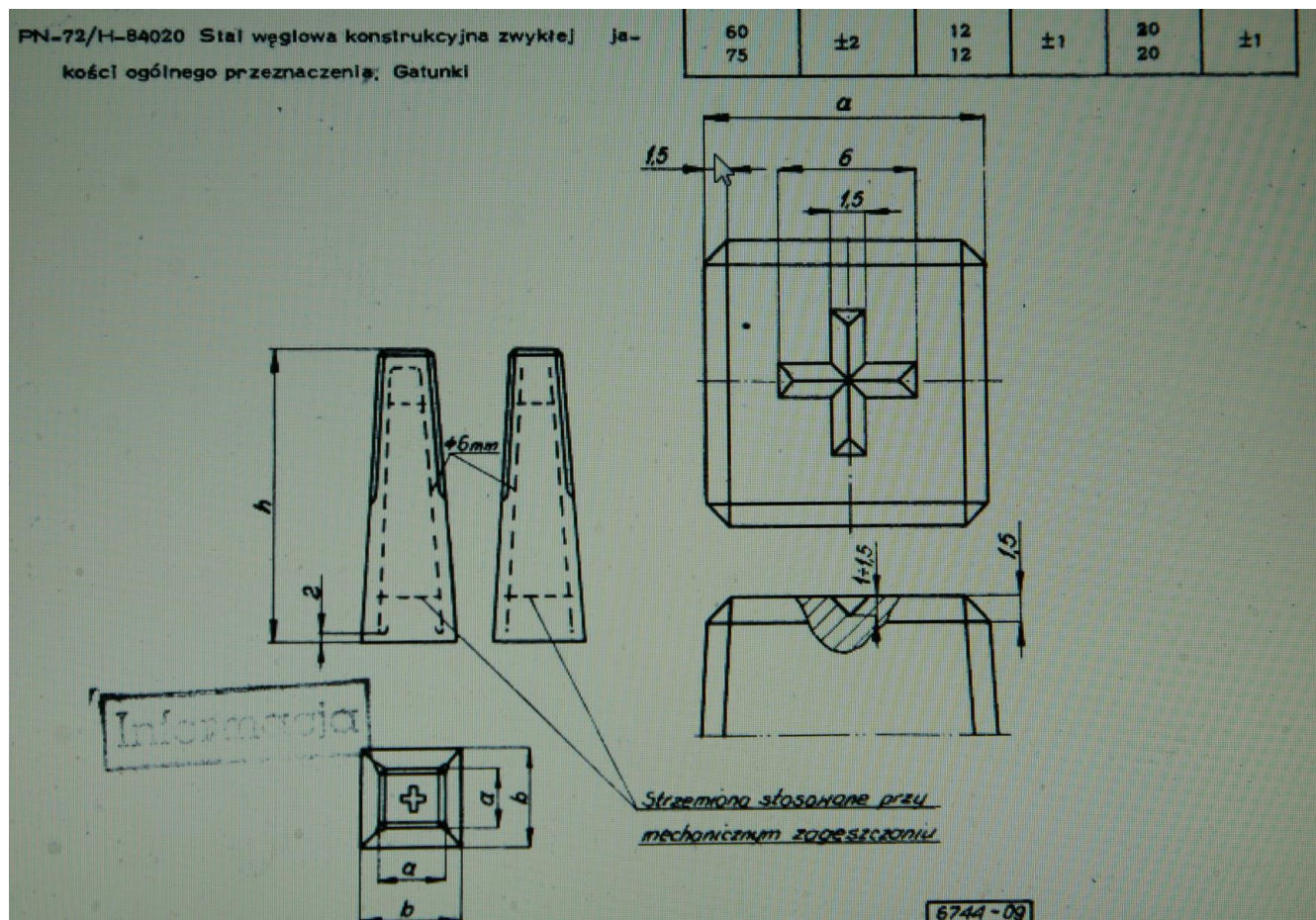


... na łąkach w Borach Tucholskich tak utrwalano punkty załamania granic ...
(pal dębowy z opaloną częścią trafiającą do gruntu; w dolnej części pala krzyżujące się poprzeczki).



Standard betonowego znaku granicznego

Kształt, konstrukcję, wygląd i materiał, z jakiego winien być wykonany betonowy znak graniczny określa norma branżowa BN-67/6744-09. Norma ta, opracowana przez Instytut Geodezji i Kartografii w 1967 roku, zastąpiła normę, jaka obowiązywała wcześniej, mianowicie: RN-54/CUGiK-0880. Podajemy niektóre ustalenia zawarte w normie BN-67/6744-09. Wymiary i wygląd słupa podano na poniższym rysunku.



Wygląd zewnętrzny

Powierzchnie znaków powinny być gładkie, bez zadziorów, raków, pęknięć i rys otwartych, a krawędzie proste – bez szczyrb. Dopuszczalne wyszczerbienia na każdej krawędzi podłużnej elementu nie mogą przekraczać dwóch sztuk o głębokości 1 cm i do 10 cm każde, z zastrzeżeniem, że wyszczerbienia te mogą występować poniżej 20 cm od górnej powierzchni znaku.

Cechowanie

Co pięćdziesiąty wyprodukowany znak należy cechować na bocznej powierzchni w trwały sposób, podając kolejno: znak wytwórni; wysokość znaku (co najmniej 5 cm); datę produkcji.

Skład i wielkość partii

Znaki przedstawione do badań technicznych powinny być podzielone na partie składające się ze znaków jednakowych wymiarów. Wielkość partii nie powinna przekraczać 400 sztuk.

Badania

Badaniem obejmuje się kształt i wymiary, wygląd zewnętrzny, wytrzymałość betonu na ściskanie, sprawdzenie zbrojenia znaków, badanie nasiąkliwości betonu. Partia znaków uznana za niezgodną z wymaganiami normy powinna być przesortowana i przedstawiona do powtórnych badań, pod warunkiem, że wytrzymałość betonu w badaniu pierwotnym była zgodna z wymaganiami normy.

Okazuje się, że respektowanie wymogów normy branżowej **BN-67/6744-09** w praktyce nie jest zadowalające. Dotyczy to zarówno kształtu, jak i wymiarów betonowego znaku granicznego, także wyglądu. Są praktycy, którzy osadzają na punktach granicznych tzw. „kieszonkowe znaki graniczne”, wielce przyjazne wykonawcy, bo są portatywne dzięki wymiarom (wysokość 20 -25 cm).

Kolejna kwestia, to znaki z tworzyw sztucznych (jaka norma pozwala na ich stosowanie?), a także znaki osadzane na punktach znajdujących się na gruntach o urządzonych i utwardzonych nawierzchniach (betonowe chodniki, asfaltowe jezdnie dróg), gdzie najczęściej są wbijane gwoździe pomiarowe.

... znaki na współcześnie powstających granicach (pozostawiamy bez komentarza) ...



Na punkcie granicznym zdarza się i tak, kiedy geodeta daje wiarę jedynie współrzędnym i satelitarnej metodzie wyznaczania położenia punktu załamania granicy nieruchomości, a nie respektuje istnienia na gruncie obok znaku (słupa) granicznego (zdjęcia z kontroli terenowej, przeprowadzonej przez pracowników powiatowej służby geodezyjnej).



Okazuje się, że respektowanie wymogów normy branżowej **BN-67/6744-09 w praktyce nie jest zadowalające. Dotyczy to zarówno kształtu, jak i wymiarów betonowego znaku granicznego, także wyglądu. Są praktycy, którzy osadzają na punktach granicznych tzw. „kieszonkowe znaki graniczne”, wielce przyjazne wykonawcy, bo są**

portatywne dzięki wymiarom (wysokość 20 -25 cm).

Kolejna kwestia, to znaki z tworzyw sztucznych (jaka norma pozwala na ich stosowanie?), a także znaki osadzane na punktach znajdujących się na gruntach o urządzonych i utwardzonych nawierzchniach (betonowe chodniki, asfaltowe jezdnie dróg), gdzie najczęściej są wbijane gwoździe pomiarowe.

Dla urozmaicenia, przykład podobnego rozumowania i postępowania na punkcie osnowy geodezyjnej (zdjęcia z kontroli terenowej, przeprowadzonej przez pracowników powiatowej służby geodezyjnej).



Po tych uwagach może warto raz jeszcze sięgnąć do felietonu prof. Zdzisława Adamczewskiego i zgodzić się z tym kiedy mówi: *„Doprowadziliśmy do nie tylko materialnego, ale również mentalnego zubożenia naszego zawodu, ulegając politykom i biurokratom oraz różnym cwaniakom, którzy nas dzielą i nami rządzą. My sami obniżyliśmy do zera rangę i wartość produktu geodezyjnego. Obniżyliśmy godność naszego zawodu i jego etos. To my sami ...”*.

Bydgoszcz, dnia 16 listopada 2015 roku

Stanisław Marcin Wiliński

Południk osiemnasty na wschód od Greenwich

Bydgoszcz jest miastem, które rozłożyło się w miejscu, przez które przebiega osiemnasty południk wschodni. Ten fakt został zauważony przez obywateli miasta. Postanowili uwidocznić ten fakt za pomocą trwałych znaków, które podajemy niżej.

Inicjatywa podjęta po raz pierwszy została zmaterializowana w roku 1998. Nadano temu zamysłowi postać materialną (na Wyspie Młyńskiej) pokazaną na fotografii poniżej, z lewej strony.

Po latach zainteresowani „*dumą południkowego miasta*” zostali pouczeni, że rzeczony południk ma inny przebieg niż ten wskazany w utrwaleniu pokazanym na podanym niżej zdjęciu (z lewej).

Uważny przechodzień, gdy znajdzie się w Bydgoszczy na ulicy Hetmańskiej (w bliskim sąsiedztwie szkoły), może natknąć się na znak utrwalający ślad przebiegu południka osiemnastego (zdjęcie prawe).



Znak utrwalający punkt przebiegu osiemnastego południka na ulicy Hetmańskiej w Bydgoszczy. smw

Geodeci o przekształcaniach obszarów wiejskich

Muzeum Narodowe Rolnictwa i Przemysłu Rolno-Spożywczego w Szreniawie użyczyło gościny geodetom, którzy w dniu 28 października 2015 roku, po raz dziesiąty spotkali się, aby rozważyć kwestie związane z: gospodarowaniem nieruchomościami rolnymi i rejestracją praw własności; oddziaływaniem aglomeracji miejskich na zmiany struktury obszarów wiejskich i użytkowaniem gruntów rolnych; wyłączeniem gruntów z użytkowania rolniczego i leśnego; scalaniem, wymianą i podziałami gruntów; wykorzystaniem dawnych dokumentów katastralnych.



Stanisław Cegielski w rozmowie z Piotrem Marcinkowskim;



Czesław Winnowicz

Jan Maćkowiak Dyrektor Muzeum wskazując na „znaczenie czasu, który doprowadził do dziesiątego spotkania” otworzył Seminarium i powitał osoby, które zechciały „być dzisiaj z nami”. Cykl spotkań seminaryjnych, zapoczątkowany 8 listopada 2006 roku, stanowił okazję do podnoszenia tematów ważnych nie tylko dla środowiska geodezyjnego, były one także interesujące dla Muzeum. A zwracając się do *Waldemara Sztukiewicza* powiedział: „Panu Prezesowi gratuluję tego co robiliśmy i dziękuję za miejsce wybrane na konferencję”.



Na sali obrad, od prawej Ireneusz Wyczalek, Zbigniew Augustyniak, Jerzy Kozłowski, Stanisław Cegielski;



Andrzej Konoplicki

Gośćmi, witanymi serdecznie i przedstawionymi przez Dyrektora *Maćkowiaka* byli: *Jan Bielański* były Dyrektor Departamentu Gospodarki Ziemią w Ministerstwie Rolnictwa i Rozwoju Wsi, *Jerzy Kozłowski* Naczelnik Wydziału Geodezji i Klasyfikacji Gruntów w Ministerstwie Rolnictwa i Rozwoju Wsi; *Stanisław Cegielski* Prezes Stowarzyszenia Geodetów Polskich; *prof. Anna Kołodziejczak* UAM w Poznaniu; *Tadeusz Kośka* Politechnika Łódzka; *Zbigniew Augustyniak* Prezes Centrum Usług Techniczno-Organizacyjnych w Budownictwie Polskiego Związku Inżynierów i Techników Budownictwa w Poznaniu. Wystąpienie kończyły wielce serdeczne i ciepłe życzenia kierowane do *Waldemara Sztukiewicza*,

utrwalone w uroczystym adresie. Napisano w nim:

„Organizowane przez Stowarzyszenia, a odbywane niezmiennie na terenie Muzeum dziesiąte już Seminarium *'Rozwój obszarów wiejskich'* jest okazją do złożenia Państwu należnych gratulacji i wyrazów uznania. Ten swego rodzaju Jubileusz, z jednej strony musi napawać dumą i satysfakcją z efektów dotychczasowej działalności, z drugiej zaś symbolizuje zaangażowanie, ogrom pracy oraz wymierny pożytek z działalności wszystkich członków Stowarzyszenia. Wymownym tego przykładem są właśnie efekty dorocznych spotkań, których jesteśmy gospodarzami.

U progu następnej dekady, dziękując za dotychczasową współpracę i z nadzieją na jej kontynuację życzę Panu i wszystkim wielkopolskim geodetom pomyślnej realizacji ambitnych planów na przyszłość, niesłabnącej energii twórczej, a ponad wszystko dobrego zdrowia i wszelkiej pomyślności na co dzień.

Życzę owocnych obrad i płynących z nich rezultatów ...”.



Prezes SGP w Poznaniu Waldemar Sztukiewicz otwiera obrady;



Dyrektor Muzeum Jan Maćkowiak wita uczestników X Seminarium



Jan Maćkowiak wyróżniony medalem „Amigo societas”, obok Stanisław Cegielski;



Maria Jankowska wyróżniona Złotą Odznaką SGP, obok Stanisław Cegielski

Życzenia zostały wzmocnione albumem „TERRA”. Album ten przedstawia Ziemię jako planetę i ojczyznę ludzi. Ziemia to pola, lasy i rola którą człowiek uprawia. Piękna, groźna i kapryśna z uprawnymi polami, łąkami, wodami i lasami, ze zwierzętami i ptactwem. Taką właśnie Ziemię pokazuje na zdjęciach w albumie autor Maciej Fiszer. Album powstał aby uczcić pięćdziesiątą rocznicę powstania Muzeum. Powstałe w 1964 roku Muzeum w swojej działalności nawiązuje do tradycji

działającego w latach 1875-1951 Muzeum Przemysłu i Rolnictwa w Warszawie. Jest spadkobiercą i kontynuatorem jego idei. Dzięki szerokiemu zakresowi wciąż rozbudowywanych zbiorów i wysokiemu poziomowi specjalizacji Oddziałów, Muzeum Narodowe Rolnictwa w Szreniawie jest jedyną tej rangi placówką w Polsce oraz jedną z nielicznych i największych w Europie.



Rozstrzygnięcie wątpliwości Waldemar Sztukiewicz, Jan Maćkowiak; Na sali obrad Zbigniew Augustyniak, Ireneusz Wyczalek, Elżbieta Wyczalek, Maria Jankowska
Waldemar Sztukiewicz Prezes Stowarzyszenia Geodetów Polskich w Poznaniu podziękował, w imieniu wszystkich uczestników spotkania, Dyrektorowi *Janowi Maćkowiakowi* za życzliwość, która trwa od lat, za wsparcie duchowe i materialne „naszego cyklu seminaryjnego” i powitał obecnych. Wzruszony wyraził wielkie zadowolenie, że „możemy być tu po raz dziesiąty i rozpatrywać ważne sprawy dla geodezji, w miejscu wielce życzliwych nam ludzi”. Dodał, że nie sposób wyrazić pełnej wdzięczności za „mobilizowanie, stałe zachęcanie do wytrwałości i utwierdzanie nas do kontynuowania postanowienia podjętego dziewięć lat temu”.

Dyrektor Jan Maćkowiak, znakomity muzealnik, pomysłodawca i inicjator nowych i atrakcyjnych form pracy Muzeum, działacz kultury jest wypróbowanym przyjacielem naszego Stowarzyszenia. Zarząd Główny Stowarzyszenia Geodetów Polskich dał temu wyraz i nadał mu medal „*Amigo societatis*”. Uroczystego wręczenia medalu, w asystencji *Waldemara Sztukiewicza* dokonał *Stanisław Cegielski*. Prezydium Zarządu Głównego Stowarzyszenia nadało Złotą Honorową Odznaką SGP *Marii Jankowskiej* za ogrom pracy na rzecz wielkopolskiego Stowarzyszenia. Odznaczenie wręczył Prezes Stanisław Cegielski.



Maria Jankowska, Waldemar Sztukiewicz wymienia osoby „najbardziej wierne” cyklowi seminaryjnemu, Stanisław Cegielski, Jan Maćkowiak

Organizatorzy konferencji podziękowali osobom za „wierne trwanie przy organizatorach przez kolejne lata seminaryjnego cyklu”. Tego wyróżnienia dostąpili: Jan Bielański, Jerzy Kozłowski, Tadeusz

Kośka, Stanisław Marcin Wiliński, Arkadiusz Jełowicki, Wojciech Mielewczyk, Andrzej Krygier, Piotr Liberski, Andrzej Konoplicki, Kazimierz Owiśniany, Jerzy Piotrowski, Czesław Winnowicz. Podziękowania wręczali *Jan Maćkowiak* i *Stanisław Cegielski*. Wyróżnienia otrzymali również nieobecni: Danuta Prus-Głowacka i Włodzimierz Kunach.



Jerzy Kozłowski odbiera podziękowania z rąk Stanisława Cegielskiego i Jana Maćkowiaka;

Tadeuszowi Kościec dyplom wręcza Maria Jankowska, obok Stanisław Cegielski, Jan Maćkowiak

Dziesiąte spotkanie seminaryjne było sposobnością do przypomnienia wszystkiego, co było istotne w odbytych dotąd konferencjach. *Maria Jankowska* przywołała zasadnicze kwestie i problemy, które składały się na program poszczególnych konferencji, zapoczątkowanych w 2006 roku. Przypomniała organizatorów wydarzenia: Stowarzyszenie Geodetów Polskich w Poznaniu, Uniwersytet Przyrodniczy w Poznaniu Katedra Melioracji, Kształtowania Środowiska i Geodezji Zakład Geodezji i Kartografii Środowiska, Muzeum Narodowe Rolnictwa i Przemysłu Rolno-Spożywczego w Szreniawie.



Andrzej Krygier przyjmuje gratulacje od Marii Jankowskiej, w głębi Stanisław Cegielski, Jan Maćkowiak;

Maria Jankowska, Stanisław Cegielski, Jan Maćkowiak, Czesław Winnowicz przyjmujący podziękowania

Seminarium inauguracyjne cykl spotkań na temat *rozwoju obszarów wiejskich* odbyło się 8 listopada 2006 roku i było poświęcone reformom rolnym w Polsce, po 1918 roku. Siedem referatów wysłuchało 60 uczestników spotkania. Obradom towarzyszyła wystawa, przedstawiająca dokumenty przywołujące wydarzenia czasu reformy. 28 listopada 2007 r. przedmiotem obrad było powstanie i funkcjonowanie „pruskiego”, a w okresie międzywojennym zmodyfikowanego katastru gruntowego oraz wybrane aspekty oddziaływania na tereny rolne powstającego poznańskiego obszaru metropolitalnego. 5 listopada 2008 roku obradowano nad przeobrażeniami obszarów rolnych Wielkopolski, które były pod zaborem rosyjskim oraz nad kwestią uporządkowania prawa własności nieruchomości Skarbu Państwa, poprzez stosowny zapis w księdze wieczystej. Spotkaniu towarzyszyła wystawa „*Program metodyka opracowania mapy dziedzictwa kulturowego wsi wielkopolskich*”. Seminarium 18 listopada 2009 roku za przedmiot obrad miało stan i perspektywy rozwoju katastru w Polsce oraz problemy geodezyjnej administracji samorządowej. Obradom towarzyszyła wystawa „*Zmiany podziału administracyjnego*”

Wielkopolski”. 24 listopada 2010 roku wskazano na działkę ewidencyjną „jako podstawowy element rejestracji danych przestrzennych” w bazie danych i zadania służby geodezyjnej i kartograficznej, czemu towarzyszyła sesja posterowa „Mapa dziedzictwa kulturowego wsi”. Akcentowano umacniającą się tradycję dorocznego zwoływania seminarium. 9 listopada 2011 roku mówiono o walorach map historycznych, których treści niosą informacje, jakie mogą być wykorzystane w aktualnych opracowaniach geodezyjnych i kartograficznych. Wskazano na znaczenie katastru „w zrównoważonym zarządzaniu przestrzenią” i przywołano III Kongres Katastralny FIG, jaki miał miejsce w Warszawie. Uczestnicy seminarium mieli okazję zwiedzania pomieszczeń odbudowanego Pałacu. 6 listopada 2012 roku mówiono o scalaniu i wymianie gruntów w procesie modernizacji rolniczej przestrzeni produkcyjnej. 6 listopada 2013 roku przedstawiono „przemiany struktury funkcjonalno-przestrzennej obszarów wiejskich” w Wielkopolsce, a także wykorzystywanie informacji archiwalnej o przestrzeni rolniczej w działaniach inżynierskich. 5 listopada 2014 roku była okazja do wysłuchania pięćdziesięcioletniej historii Muzeum Narodowego Rolnictwa i Przemysłu Rolno-Spożywczego w Szreniawie. Ponadto przedstawiono działania w praktyce wielkopolskiej instytucji scalania gruntów po nowelizacji przepisów prawa. Dociekano też odpowiedzi na dylemat „geodezja, to nauka czy zawód”?



Ireneusz Wyczalek *otwiera sesję referatową;*



Maria Jankowska *podczas prezentacji*

W dziewięciu konferencjach czterdziestu ośmiu autorów wygłosiło 70 referatów, a wśród osób które ich słuchały byli reprezentanci środowiska geodezyjnego, historycy, architekci, urbaniści, geografowie, inżynierowie środowiska, prawnicy, rzeczoznawcy majątkowi, poseł na Sejm RP, członkowie Polskiego Towarzystwa Ziemiańskiego. Seminarium miało znaczne wsparcie w pracownikach nauki Uniwersytetu Adama Mickiewicza w Poznaniu, Uniwersytetów Przyrodniczych w Poznaniu i Wrocławiu oraz Politechniki Łódzkiej.



Uczestnicy seminarium na sali obrad: Stanisław Cegielski, Jerzy Kozłowski, Zbigniew Augustyniak, Jan Cegła, Andrzej Krygier, Elżbieta Wyczalek

Najbardziej pracowici autorzy to Jerzy Kozłowski, Włodzimierz Kunach, Waldemar Sztukiewicz, Jan

Bieleński, Lech Kaczmarek. Dokumentację fotograficzną tworzyli Piotr Płazewski, Urszula Kostecka, Stanisław Marcin Wiliński, który także przekazywał relacje do „Przeglądu Geodezyjnego”. Sprawozdania do poznańskich „Więści Akademickich” przygotowywała Maria Jankowska.



Prof. Anna Kołodziejczak podczas wykładu;



Michał Fiedler podczas prezentacji

Podczas X Seminarium prof. Anna Kołodziejczak uznała, że wskutek nieprzemyślanego budowania na terenach rolniczych osiedli mieszkaniowych występuje „zamieszanie i zaistniał tam stan hybrydowy” w gospodarowaniu przestrzenią. Na skutek włączania zabudowy wiejskiej w obszar miasta następuje rozmywanie się porządku przestrzennego. Rolnictwo staje wobec konieczności konkurencji o grunty, o wodę oraz o „przestrzeń uprawianą rolniczo”.



Piotr Liberski podczas prezentacji;



Jan Cegła, w głębi Jerzy Piotrowski

Nasilające się procesy urbanizacyjne w aglomeracji poznańskiej wywołały potrzebę przeprowadzenia

badania, których wyniki pozwolą na wskazanie jakie obszary rolne powinny zachować dotychczasową funkcję i charakter, a także „sformułowanie rekomendacji dla polityki przestrzennej”, uwzględniającej założenia „konceptji wielofunkcyjnego rolnictwa”. W badaniu były brane pod uwagę gospodarstwa rolne oraz ogrody przydomowe.



Konrad Borowski, Paulina Borowczyk, Aleksandra Kozłowska, Agnieszka Sztukiewicz, Piotr Liberski, Antoni Grobelny; Jan Bielański

Obszar aglomeracji poznańskiej cechuje się przeciętnymi warunkami dla produkcji rolnej, wskaźnikiem waloryzacji rolniczej przestrzeni produkcyjnej 65.3 pkt. (od 81.1 pkt. W gminie Kleszczewo do 44.4 pkt. W Puszczykowie). W 2013 roku powierzchnia użytków rolnych wynosiła 127.7 km², co stanowi 59.2 % powierzchni ogólnej aglomeracji. W strategii rozwoju aglomeracji poznańskiej (2011) został zawarty program wielofunkcyjnej gospodarki rolnej, mający na celu „zachowanie, w obliczu presji urbanistycznej, najbardziej cennych produkcyjnie i wartościowych krajobrazowo terenów rolniczych”. We wnioskach wskazano na celowość tworzenia zasobu gruntów rolnych, co ma uzasadnienie w zmianach sposobu użytkowania ziemi i potrzebie ochrony przed nieuzasadnionym wyłączeniem gruntów rolnych z produkcji rolniczej.



Ewa Kacprzak, prof. Benicjusz Głębocki; Od prawej Maria Jankowska, Wacław Taciak, Elżbieta Wyczalek, Andrzej Krygier

Michał Fiedler (Uniwersytet Przyrodniczy w Poznaniu) przedstawił rezultaty podjętej w uczelni próbie opracowania metodyki szacowania wpływu projektowania i budowania dróg na odpływ wody małych zlewni. Zbudowana droga „skutkuje zwiększeniem odpływu, albo zatopieniem obszaru”.

W referacie zostały przedstawione takie zagadnienia jak: wpływ drogi na procesy hydrologiczne i drogi spływu wód; zasięg przestrzenny i czas, w którym ten wpływ jest istotny; charakter działań, które mogą ten wpływ ograniczyć. Na wielkość spływu powierzchniowego mają wpływ: spadek terenu i jego pokrywa roślinna, rodzaj i degradacja gleby. Droga może przeciąć przepływy podpowierzchniowe i jest to szczególnie dokuczliwe w terenach górzystych. Autorzy badań ustalili zbiór cech diagnostycznych do wyznaczania stref konfliktowych między drogami i ciekami. Dokonali też klasyfikacji terenów w badanym obszarze. Dalsza praca ma doprowadzić do wykorzystania, przy określaniu spadków terenu, numerycznego modelu terenu.

Piotr Liberski (Geodeta Województwa Wielkopolskiego) poinformował o *Systemie Informacji Przestrzennej Województwa Wielkopolskiego*, który stanowi wspólną inicjatywę władz samorządowych. Została ona zapoczątkowana w czerwcu 2014 roku przez konwent starostów i wyraża się w woli współpracy z Marszałkiem Województwa „celem efektywnego pozyskania środków UE na przekształcenie danych analogowych państwowego zasobu geodezyjnego i kartograficznego i utworzenie baz danych obejmujących zbiory danych przestrzennych ..., prowadzonych dla obszarów poszczególnych powiatów”. Wola współpracy władz województwa z Głównym Geodetą Kraju, na rzecz pozyskiwania środków z Wielkopolskiego Regionalnego Programu Operacyjnego 2014+, została potwierdzona w liście intencyjnym, podpisanym w dniu 5 listopada 2014 roku.



Piotr Marcinkowski, z tyłu Maria Bereszyńska, Bogusław Kapczyński;



Tomasz Resiński podczas prezentacji

Prezentację wzbogacił film, w którym przypomniano zakresy tematyczne danych gromadzonych w zasobie geodezyjnym oraz cel strategiczny i operacyjny systemu informacji przestrzennej województwa wielkopolskiego. Wskazano na spodziewane korzyści wynikające z wprowadzenia systemu. Następnie referent przywołał „*główne działania i inicjatywy*”: powołanie zespołu koordynacyjnego ds. SIPWW w 2012 roku; opracowanie i zatwierdzenie „*założeń programowych SIP*” i powołanie eksperta GIS w 2013 roku; opracowanie i zatwierdzenie „*koncepcji SIPWW*” w 2014 roku, będącego kluczowym dokumentem programowym budowy systemu. Ustalenia zawarte w „*koncepcji systemu*” przewidują przeprowadzenie cyfryzacji rejestrów geodezyjnych i budowę usług elektronicznych na szczeblu regionalnym przez samorząd województwa, a na poziomie lokalnym przez powiaty.

W podsumowaniu wskazano na działania, jakie powinny poprzedzać złożenie wniosku o uzyskanie dofinansowania przedsięwzięcia i zapewnieniu przez powiaty wkładu własnego w wysokości 15% wartości projektu.



Zbigniew Augustyniak podczas prezentacji;



Roman Gęzikiewicz prowadzący drugą sesję referatową;

Tomasz Resiński (Wielkopolskie Regionalne Obserwatorium Terytorialne) uznając, że nie było dotąd