

# Informacje

Nr 151



Stowarzyszenia Geodetów Polskich w Bydgoszczy

Listopad 2014 roku



... listopadowe nastroje 2014 ...

# Z pracy Zarządu Oddziału

## *Zebranie Prezydium Stowarzyszenia Geodetów Polskich w Bydgoszczy*

W dniu 3 listopada 2014 roku odbyło się zebranie Prezydium Stowarzyszenia Geodetów Polskich w Bydgoszczy. Prezes oddziału *Bolesław Krystowczyk* witając obecnych stwierdził, że przedmiotem obrad powinny być takie sprawy, jak: wrażenia z dni geodezji w Berlinie; program szkoleń dla wykonawców prac i usług geodezyjnych; wspomnienie regat w Piecызyskach; podjęcie przygotowań do spotkania opłatkowego; ustalenie i przygotowanie zadań do planu pracy Zarządu Oddziału na pierwszą połowę przyszłego roku.

W zebraniu uczestniczyli: *Beata Startek, Jakub Kuśnierz, Stefan Ciesielski, Ryszard Krzyżanowski, Robert Cieszyński, Sławomir Wnuk, Stanisław Marcin Wiliński, Maciej Lewandowski, Ryszard Cieszyński, Waldemar Saj, Jarosław Kaszewski, Jacek Gezela, Henryk Siuda, Bolesław Krystowczyk, Bronisław Węglarz.*



Jarosław Kaszewski;



Prezes Bolesław Krystowczyk otwiera zebranie, w tle Henryk Siuda, po prawej Sławomir Wnuk

## **XX Międzynarodowe Polsko-Czesko-Słowackie Dni Geodezji 2014 w Berlinie**

Prezes *Bolesław Krystowczyk* przypomniał, że w tegorocznych Dniach Geodezji, organizowanych przez Zarząd Główny Stowarzyszenia Geodetów Polskich w Berlinie, z oddziału bydgoskiego wzięły udział cztery osoby. O podzielenie się swoimi wrażeniami został poproszony *Henryk Siuda*, który uznał, że bardzo ważną dla nas informacją jest działanie geodetów na terenie Niemiec, według przepisów ustawy podjętej w roku 1938. Geodeci uprawnieni są powoływani przez stosowny urząd, na podstawie oceny dorobku zawodowego. Geodeta wykonuje prace związane z katastrzem nieruchomości na zlecenie urzędu, w ramach kraju federalnego (landu) według przepisów prawa państwowego. Inne prace geodezyjne zlecane geodecie wykonuje on zgodnie z przepisami prawa cywilnego.



Jakub Kuśnierz, Ryszard Krzyżanowski, Stefan Ciesielski, Robert Cieszyński, Ryszard Cieszyński, Jarosław Kaszewski

Przedmiotem trzydniowych obrad konferencji były zagadnienia z wielu obszarów działalności geodetów w czterech krajach. Między innymi główni geodeci Polski, Słowacji i Czech prezentowali stan prac nad informatyzacją usług geodezyjnych w tych krajach. Wiele miejsca w programie zajęły zagadnienia szkolnictwa geodezyjnego i specyfiki uprawnień do wykonywania zawodu geodety i kartografa. Warto porównać niebywale rozdęte polskie szkolnictwo geodezyjne ze szkolnictwem niemieckim, gdzie na Politechnice Berlińskiej spodziewają się w bieżącym roku akademickim jednego absolwenta, który wcale nie jest Niemcem.



Beata Startek;



Jacek Gezela

Z pobytu na międzynarodowej wystawie geodezyjnej „*Intergeo*” można odnieść wrażenie, że geodeci pozyskują dane przestrzenne za pomocą aparatów latających, których zaprezentowano trudną do oszacowania ilość, przy wielkiej różnorodności rozwiązań konstrukcyjnych. Myliłby się jednak ten, kto by przyjął, że sprzęt klasyczny, służący do wykonywania bezpośrednich pomiarów został zapomniany, zwłaszcza służący do prowadzenia pomiarów w zróżnicowanych warunkach terenowych i na placach skomplikowanych budowli. Dopełnieniem doznań na wystawie, było spotkanie geodetów ze świata, ale sposób jego zorganizowania nie należy do udanych przedsięwzięć towarzyskich.



Z pochyloną głową Waldemar Saj, Henryk Siuda, Bolesław Krystowczyk, Sławomir Wnuk



Robert Cieszyński

**Jarosław Kaszewski** odniósł się do informacji przedstawianych na konferencji i uznał, że stopień zaawansowania prac nad modernizacją ewidencji gruntów i budynków oraz mapy zasadniczej, będącej prezentacją kartograficzną danych przestrzennych, największy jest w Polsce.

### **Propozycje szkoleń, które pozostają w kręgu zainteresowań geodetów bydgoskich**

*Sławomir Wnuk* zrelacjonował przebieg zebrania środowiskowego, jakie odbyło się 6 listopada 2014 r. Na nim geodeci wykonujący prace i usługi geodezyjne ułożyli zarys szkoleń, które w ich ocenie powinny być prowadzone. Ich tematyka obejmować ma omówienie przepisów znowelizowanej w tym roku ustawy *Prawo Geodezyjne i kartograficzne*. Szkolenie poświęcone zagadnieniom wynikającym z nowych uregulowań *Prawa* został wyznaczony na 21 listopada 2014 roku. Wykład wygłosi *Ludmiła Pietrzak*, a dyskusją kieruje *Robert Cieszyński*.



Stefan Ciesielski, Robert Cieszyński, Ryszard Cieszyński;



Waldemar Saj, Henryk Siuda

Szkolenia i spotkania konsultacyjne, poświęcone praktycznym aspektom wykonywania rozgraniczenia nieruchomości, podziału nieruchomości są przewidziane na czas późniejszy.

Kończąc wystąpienie *Sławomir Wnuk* zauważył, że informacja jaka jest dostępna w dokumentach zasobu geodezyjnego, a dotycząca osnowy często odbiega od stanu faktycznego na gruncie. Powodów jest kilka. Zwrócono uwagę na potrzebę przeprowadzenia przeglądu terenowego punktów osnowy i podjęcia działań, które poprawią dostępność do punktów osnowy poziomej i wysokościowej. Podkreślano jednak mocno ważną rolę samych geodetów w utrzymaniu lepszej informacji o punktach, polegającą na tym, aby poczynili na opisie topograficznym punktu, wykorzystanego do wykonania pomiarów, zapis wskazujący na stan techniczny znaków stabilizacyjnych.



Uczestnicy zebrania przy stole obrad ...

*Bolesław Krystowczyk* wyraził zamiar przygotowania planu pracy oddziału, przynajmniej na pierwszą połowę 2015 roku i podjęcia na zebraniu grudniowym uchwały, która go zatwierdzi.

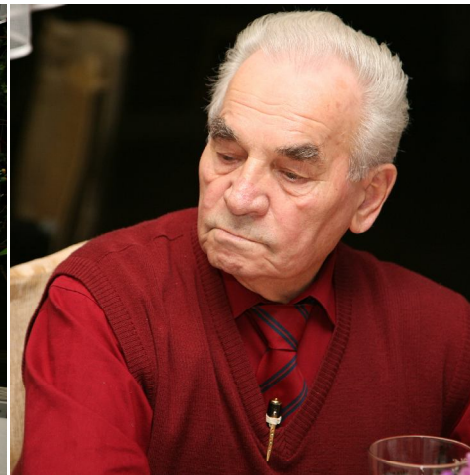
*Robert Cieszyński* poinformował, że na ścieżce legislacyjnej są dwa projekty ministra administracji i cyfryzacji. Przepisy tych aktów wykonawczego powinny wejść w życie z dniem 12 lutego 2015 roku, gdyż przepisy obowiązującego rozporządzenia z lutego br tracą moc z dniem 11 lutego 2015 roku.

Rozporządzenie pierwsze regulować będzie tworzenie i prowadzenie bazy danych topograficznych oraz mapę zasadniczą. Treścią drugiego dokumentu będą sprawy *gesut*.

Główny Urząd Geodezji i Kartografii przewiduje przeprowadzenie nowelizacji przepisów w sprawie ewidencji gruntów i budynków oraz przepisów dotyczących postępowania dyscyplinarnego. Sytuacja ta skłania do tego, aby kolejne spotkania szkoleniowe i konsultacyjne odbyć dopiero po wprowadzeniu zmienionych rozporządzeń w życie.

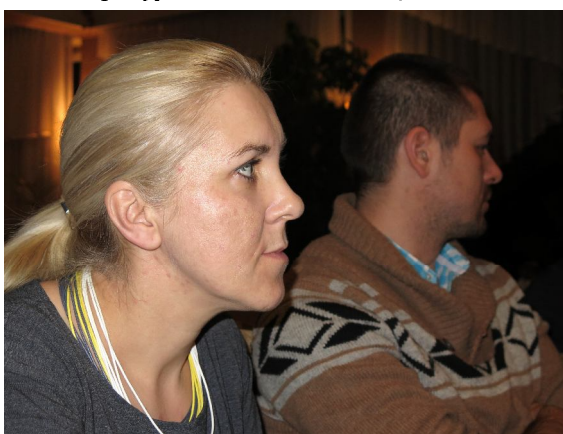


Jarosław Kaszewski, Jacek Gezela, Waldemar Saj;



Bronisław Węglarz

**Bolesław Krystowczyk** podziękował za działania mające zarysować program szkoleń organizowanych przez oddział. Nadchodzące od wykonawców sygnały mogą wskazywać, że na listopadowe spotkanie zechce przyjść od osiemdziesięciu do dziewięćdziesięciu osób.



Beata Startek, odwrócony Jakub Gezela;



Od prawej Sławomir Wnuk, Bolesław Krystowczyk, Henryk Siuda

#### **XX Ogólnopolskie Regaty Żeglarskie Geodetów Bydgoszcz-Pieczyska 2014**

Prezes **Bolesław Krystowczyk** podziękował *Stanisławowi Marcinowi Wilińskiemu* za przygotowanie „obszernej i wnikliwej relacji”, jaka ukazała się w „Przeglądzie Geodezyjnym” i za „piękną okładkę”. Podziękowania za pomoc i wsparcie w organizacji zawodów oraz ich uświetnienie prezes **Krystowczyk** skierował do Komandora Klubu Żeglarskiego PTTK PASAT płk Zdzisława Skorupskiego i dyrygenta Orkiestry Dętej w Koronowie dr Mirosława Kordowskiego za piękną grę na inauguracji regat. Impreza zyskała znaczne uznanie wśród żeglarzy, a ponieważ nie ponieśliśmy w tym roku znacznych strat związanych z organizacją zawodów, to „*chcemy przeprowadzić zawody w roku 2015*”. Będą to drugie mistrzostwa żeglarskie geodetów, także na wodach Jeziora Koronowskiego, pod auspicjami SGP.

#### **Olimpiada Wiedzy Geodezyjnej i Kartograficznej w Bydgoszczy**

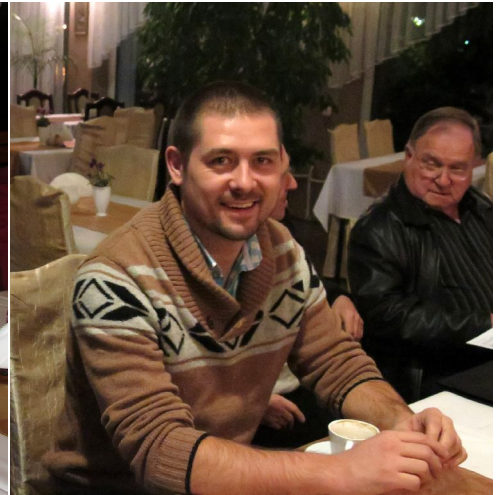
Zespół Szkół Budowlanych w Bydgoszczy na poprzednią edycję Olimpiady Wiedzy Geodezyjnej i Kartograficznej w Opolu wysłał drużynę, która zajęła pierwsze miejsce w zawodach finałowych, zaś uczniowie w rozgrywkach indywidualnych byli najlepsi z całej stawki i zajęli pierwszą, drugą i piątą lokatę. Uzyskany wynik upoważnił Szkołę do zorganizowania Olimpiady w roku szkolnym 2014/2015. Obowiązkiem Stowarzyszenia Geodetów Polskich jest wspieranie wysiłków organizacyjnych Szkoły i troska o dobry jej przebieg. Ministerstwo edukacji pokryje koszty organizacji Olimpiady, ale w stopniu zbyt niskim, aby można zapewnić właściwe warunki bytowe uczestnikom zawodów i ich opiekunom

oraz komisji egzaminacyjnej. Przygotowany preliminarz wykazuje nadmiar wydatków nad wpływami w kwocie sięgającej dwudziestu tysięcy złotych.

Stowarzyszenie Geodetów Polskich w Bydgoszczy wspólnie z Dyrekcją Zespołu Szkół Budowlanych postanowiło wystąpić do organów administracji rządowej i samorządowej województwa kujawsko-pomorskiego z prośbą o wsparcie finansowe przedsięwzięcia, które mieć będzie duży walor promujący nasz region. Adresatami przygotowanej prośby są: Ewa Mes Wojewoda Kujawsko-Pomorski; Piotr Całbecki Marszałek Województwa Kujawsko-Pomorskiego; Rafał Bruski Prezydent Bydgoszczy oraz Michał Zaleski Prezydent Torunia.



Henryk Siuda, Bolesław Krystowczyk, Sławomir Wnuk;



Jakub Kuśnierz, Stefan Ciesielski

Zarząd SGP w Bydgoszczy liczy na uzyskanie od wskazanych osób zainteresowania wydarzeniem rangi ogólnopolskiej oraz znacznego wsparcia finansowego dla jego organizatorów. A co zrobić, gdy nie uzyska się oczekiwanego wsparcia? *Bolesław Krystowczyk* proponuje, aby o pomoc materialną wystąpić do firm handlowych, które mogłyby przygotować upominki dla najlepszych uczestników Olimpiady. Konkurs w Bydgoszczy będzie w dniach od 8 do 11 kwietnia 2015 roku. Zapewnić trzeba noclegi, wyżywienie oraz zagospodarowanie „z kulturą” czasu dla 120 uczniów z nauczycielami oraz 15 członków komisji.

Stowarzyszenie Geodetów Polskich w Bydgoszczy przekaże na koszty Olimpiady jeden tysiąc złotych.



Robert Cieszyński, Ryszard Cieszyński, Jarosław Kaszewski, Jacek Gezela;



Bolesław Krystowczyk zamykający obrady

#### **Dwudziestopięciolecie Stowarzyszenia Geodetów Polskich w Toruniu**

Geodeci Torunia będą świętować dwudziestopięcioletnie samodzielności organizacyjnej. Jubileuszowe obchody zostały zaplanowane na 13 grudnia br. Na uroczystość prezes Bolesław Cieszyński zaprosił przedstawicieli geodetów bydgoskich w osobach *Bolesława Krystowczyka*, *Henryka Siudy*, *Stanisława Marcina Wilińskiego*. Zaproszenie zostało przyjęte z wielkim zadowoleniem.

#### **Sto pięćdziesiąt numerów biuletynu SGP w Bydgoszczy**

Październikowe „*Informacje*” Stowarzyszenia Geodetów Polskich w Bydgoszczy noszą numer 150. Z tej okazji Prezes SGP Stanisław Cegielski przesłał do Zarządu Oddziału okolicznościowy adres, w

którym mówi z dużym uznaniem podjętej w oddziale inicjatywie, która jest jedyną tego rodzaju w całym Stowarzyszeniu.

#### **Uroczyste spotkanie grudniowe geodetów Pomorza i Kujaw**

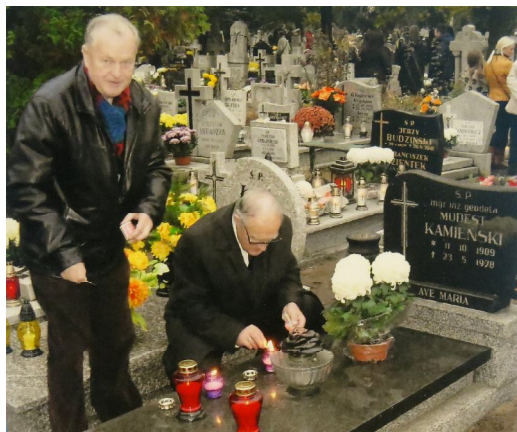
W tym roku spotkamy się o 17.00 w dniu 19 grudnia, w kawiarni Bydgoskiego Domu Technika NOT. Podczas paru poprzednich spotkań, dużym uatrakcyjnieniem wieczoru bywały opowieści geodetów, którzy obok zawodu pielęgnują inne pasje. *Bolesław Krystowczyk* apelował, aby szukać wśród nas ludzi, którzy zechcą opowiedzieć o tym co ich zajmuje, a może być interesujące dla innych. W tym roku zaprasza do kącika „*hobby geodetów*” Jerzego Szwankowskiego geodetę powiatowego z Tucholi i historyka.

#### **Powołanie Wojewódzkiej Komisji Dyscyplinarnej**

*Robert Cieszyński* poinformował o powołaniu, z dniem 1 grudnia 2014 roku, Wojewódzkiej Komisji Dyscyplinarnej, która będzie zajmować się postępowaniem zawodowym geodetów uprawnionych, ze szczególnym akcentem położonym na naruszenia prawa i wykonywanie czynności niezgodnie z „*współczesną wiedzą fachową*”. W jej skład może wejść przedstawiciel Stowarzyszenia Geodetów Polskich. Udział w pracach Komisji ma charakter społeczny.

#### **Wolne wnioski**

Geodeci wykonujący prace geodezyjne i kartograficzne podzielali potrzebę prowadzenia szkoleń, na początek w zakresie obejmującym uregulowania wynikające z nowelizacji ustawy *Prawo geodezyjne i kartograficzne*. Podkreślali jednak konieczność objęcia programem szkoleń podstawowych zagadnień



technicznych i prawnych w zakresie rozgraniczenia nieruchomości, podziałów i takich kwestii jak wznowienie znaków i przyjęcie granic w postępowaniu podziałowym

*Ryszard Cieszyński* podzielił się refleksją wynikającą ze wspomnienia swojego nauczyciela świętej pamięci *Modesta Kamińskiego*. W dniu Wszystkich Świętych na grobie zmarłego w maju 1978 roku *Modesta Kamińskiego*, nauczyciela licznych geodetów bydgoskich, kwiaty złożyli i zapalili znicze: *Bolesław Cieszyński* Prezes Stowarzyszenia Geodetów Polskich w Toruniu i *Ryszard Cieszyński* z oddziału bydgoskiego Stowarzyszenia Geodetów Polskich.

Ryszard Cieszyński, Bolesław Cieszyński przy grobie Modesta Kamińskiego ...



## Podstawy teoretyczne samorządu zawodowego geodetów i kartografów

Jednym ze zjawisk zachodzących we współczesnym świecie, również i w Polsce, jest upodmiotowienie publicznoprawne określonych społeczności, które łączy więź terytorialna, ekonomiczna i zawodowa. Inaczej mówiąc, dokonuje się proces decentralizacji. Istotą decentralizacji administracji państwowej jest ustawowe przeniesienie określonych zadań publicznych na samodzielne prawnie grupy społeczne i ich instytucje nienależące do scentralizowanej administracji rządowej. Wyrazem decentralizacji administracji publicznej jest samorząd w znaczeniu teorii prawa administracyjnego, czyli samorząd władczy, powoływany przez państwo w drodze ustawy w celu wykonywania zadań publicznych – przejętych od administracji rządowej<sup>1</sup>.

Współczesne ustawodawstwo nie zawsze traktuje samorząd jako podmiot prawa publicznego. W związku z tym korporacjom prawa prywatnego (dobrowolnym) stowarzyszeniom, zrzeszeniom) przypisuje się cechy samorządu. Rodzi to nieporozumienie i utrwała społeczeństwo w przeświadczeniu, że każda dobrowolna organizacja powstała w trybie inicjatywy założycielskiej jest samorządem i ma takie same uprawnienia jak samorząd powstały z mocy ustawy. Stąd należy rozróżnić pojęcie samorządu w znaczeniu socjologicznym – szerokim i w znaczeniu prawnym. Z owego rozróżnienia wynikają bowiem określone skutki dla praktyki życia społeczno-gospodarczego.

Według T. Bigo są dwie istotne cechy samorządu: samodzielność i zarząd. Samorząd jako zdecentralizowana forma administracji państwowej zadania swoje wykonuje przez związki publicznoprawne, inaczej korporacje sprawujące administrację publiczną. Wśród najważniejszych cech owych związków publicznoprawnych należy wymienić: tworzenie związku w drodze ustawy i przymusowe członkostwo oraz władztwo administracyjne. Owo władztwo polega na stosowaniu bezpośredniego przymusu przy wprowadzaniu decyzji; przymus ten stosuje się bez ingerencji sądów. W tym sensie samorząd ma charakter publicznoprawny<sup>2</sup>. Również J. Panejko dzieli korporacje na prywatne i publiczne. Istota tych ostatnich jak trafnie zauważa Panejko polega na samodzielnym wykonywaniu zarządu przez bezpośrednio zainteresowanych.<sup>3</sup> Do istotnych właściwości organów samorządowych należy samodzielność, niezależność od rządowych władz i publiczny charakter zadań delegowanych przez państwo.

W literaturze podkreśla się wprawdzie, że zakres zadań korporacji publicznoprawnych i prywatnoprawnych jest podobny. Jednakże obligatoryjny, czyli powszechny charakter członkostwa, władztwo administracyjne, samodzielność działania, wykonywanie zadań publicznych, własne źródła dochodów - to wszystko stanowi o przewadze korporacji publicznoprawnych nad korporacjami prawa prywatnego. Te ostatnie powstające nie z woli państwa, a z inicjatywy zainteresowanych osób, często przyjmują postać grup interesu reprezentujących partykularne interesy swoich członków. Zatem nie jest możliwe przekazywanie zadań publicznych podmiotom, które nie mają prawa do reprezentowania całego środowiska i ze względu na ograniczone zasoby nie są w stanie skutecznie zaspokajać indywidualnych i zbiorowych potrzeb członków. Podmiot publiczny różni się od podmiotu prywatnego tym, że nie działa tylko we własnym imieniu i na własną korzyść ale wykonuje swoje prawa i obowiązki w imieniu państwa (w granicach delegacji ustawowej).<sup>4</sup>

Trafna wydaje się być teza, że tylko społeczeństwo obywatelskie, w którym występują liczne korporacje publicznoprawne może stanowić barierę dla rozrastania się aparatu państwowego i przeciwdziałać powstawaniu korupcji, chaosowi, wywierania nacisku przez nieformalne grupy interesu

1S. Wykrętowicz, *Samorząd jako wyraz demokracji obywatelskiej*, w: *Samorząd w Polsce. Istota, formy, zadania*, red. S. Wykrętowicz, wyd. 4, Poznań 2012, s.13-20.

2T. Bigo, *Związki publiczno-prawne w świetle ustawodawstwa polskiego*, Warszawa 1928, s. 80.

3

J. Panejko, *Geneza i podstawy samorządu europejskiego*, Wilno 1934, s. 64.

4R. Kmiecik, *Samorząd zawodowy w strukturze administracyjnej państwa*, w: *Z badań nad samorządem zawodowym w Polsce*, pod red. R. Kmiecika, Poznań 2010, s.23.



na instytucje rządowe i polityczne. Według A. Matysiaka „zagwarantowanie ładu rynkowego przez samo państwo jest mało efektywne; państwo ustanawia prawo, natomiast proces internalizacji przepisów prawnych powinien odbywać się przy pomocy tzw. związków pośrednich między obywatelem a państwem”<sup>5</sup>. Związki publicznoprawne oparte na czynniku obywatelskim, posiadają specjalizację, której brakuje czynnikowi administracyjnemu.

Samorząd jako podmiot zdecentralizowanej administracji państwowej funkcjonuje w postaci: samorządu terytorialnego, samorządu gospodarczego i samorządu zawodowego. Istota wszystkich form samorządu jest taka sama; różnią się między sobą kryterium więzi łączącej członków, a mianowicie: podstawę wyodrębnienia samorządu terytorialnego stanowi więź wynikająca z faktu zamieszkiwania na określonym terytorium, samorządu gospodarczego – więź ekonomiczna, a samorządu zawodowego – więź wynikająca z wykonywanego zawodu.

Samorząd zawodowy funkcjonuje w postaci nieterytorialnych, publicznoprawnych związków przymusowych (korporacji publicznoprawnych), występujących jako związki personalne. Korporacje te mają na celu ochronę określonych zawodów, które ze względu na dobro społeczne wymagają najwyższych kwalifikacji merytorycznych i moralnych, jak np. lekarze, adwokaci, aptekarze, architekci i inni.<sup>6</sup> W ramach korporacji publicznoprawnych najczęściej funkcjonują zawody określane jako zawody zaufania publicznego. Nie ma jednoznacznej definicji zawodu zaufania publicznego, ale najczęściej jest on rozumiany jako służba wykonywana w imię interesu publicznego. Interes publiczny można określić jako wspólne dobro (pomyślność) obywateli i instytucji.<sup>7</sup> W literaturze do istotnych cech zawodu zaufania publicznego zalicza się:

- Ħ powierzenie uprawiającym zawód zaufania publicznego informacji dotyczących prywatnego życia osób korzystających z ich usług,
- Ħ uznawanie tych informacji za tajemnicę zawodową, która nie może być ujawniana,
- Ħ objęcie osób dysponujących taką tajemnicą immunitetem zwalniającym ich od odpowiedzialności karnej za nieujawnienie informacji,
- Ħ niepodleganie regułom hierarchii urzędniczej,
- Ħ występowanie sformalizowanej deontologii zawodowej.<sup>8</sup>

Początki samorządu zawodowego w Polsce sięgają czasów zaborów. Natomiast jego rozwój przypada na okres II Rzeczypospolitej. W nowym ustroju politycznym, który powstał w Polsce na przełomie lat 1944-1945, w ustroju autorytarnym, stanowiącym przeciwieństwo ustroju demokracji obywatelskiej nie było miejsca na samorząd – na wszystkie jego desygnaty – terytorialny, gospodarczy i zawodowy. W doktrynie państwa autorytarnego, które charakteryzuje centralizacja życia społecznego i gospodarczego nie występuje dychotomia administracji publicznej, czyli jej podział na administrację scentralizowaną w postaci administracji rządowej i administrację zdecentralizowaną, czyli samorząd; w doktrynie tego państwa nie ma miejsca na udział czynnika obywatelskiego w jakiegokolwiek formie. Autorytaryzm i samorząd wzajemnie się wykluczają. Samorząd bowiem w każdej postaci jest zagrożeniem jedynowładztwa.

Dopiero po 1989 roku przesłanki polityczne, ekonomiczne i społeczne w Polsce stworzyły warunki odrodzenia się nie tylko samorządu terytorialnego ale i samorządu zawodowego.

W art. 17 ust. 1 Konstytucji Rzeczypospolitej Polskiej z dnia 2 kwietnia 1997 r. stwierdzono, że „w drodze ustawy można tworzyć samorzady zawodowe, reprezentujące osoby wykonujące zawody zaufania publicznego i sprawujące pieczę nad należyтым wykonywaniem tych zawodów w granicach

<sup>5</sup>A. Matysiak, *Samorząd gospodarczy w świetle koncepcji społeczeństwa obywatelskiego*, w: *Samorząd gospodarczy i zawodowy w procesie powstawania ładu rynkowego w Polsce*, pod red. B. Klimczak, Wrocław 2000, s. 67.

<sup>6</sup>S. Wykrętowicz, *Samorząd jako wyraz demokracji obywatelskiej*, w: *Samorząd w Polsce. Istota, formy, zadania*, red. S. Wykrętowicz, wyd. 3, Poznań 2008, s. 59.

<sup>7</sup>B. Klimczak, *Biegły rewident – zawód zaufania publicznego*, w: *Samorząd gospodarczy i zawodowy w procesie...*, s. 230.

<sup>8</sup>P. Antkowiak, *Samorząd zawodowy w Polsce*, Warszawa-Poznań 2012, s. 54; por. *Zawody zaufania publicznego, zawody regulowane oraz wolne zawody. Geneza, funkcjonowanie i aktualne problemy*, Kancelaria Senatu, Biuro Analiz i Dokumentacji, OT-625, listopad 2013.

*interesu publicznego i dla jego ochrony*”.<sup>9</sup> Obecnie w polskim systemie prawnym funkcjonują korporacje publicznoprawne reprezentujące zawody prawnicze i związane z wykonywaniem prawa, korporacje zawodów medycznych i pokrewnych, korporacje reprezentujące profesje ekonomiczne (biegły rewidenci, doradcy podatkowi, rzecznicy patentowi) i korporacje reprezentujące zawody związane z budownictwem i projektowaniem przestrzeni.

Wśród najistotniejszych zadań publicznych, jakie państwo przekazało samorządom są:

- Ħ reprezentowanie określonych zawodów wobec władz państwowych,
- Ħ nadzór nad należytym wykonywaniem zawodu,
- Ħ prowadzenie rejestru osób mających prawo wykonywania zawodu,
- Ħ organizowanie i prowadzenie sądownictwa dyscyplinarnego,
- Ħ doskonalenie zawodowe i określanie programu kształcenia w danym zawodzie,
- Ħ nadzór nad prowadzeniem praktyk zawodowych,
- Ħ ustalanie zasad etyki i deontologii zawodowej i ich respektowanie.<sup>10</sup>

W Polsce jest wiele profesji, które aspirują do utworzenia samorządu zawodowego.<sup>11</sup> Przykładem takiej profesji są geodeci i kartografowie. Podejmowane dotąd próby powołania samorządu dla tej grupy zawodowej nie powiodły się pomimo, że w opinii społeczeństwa zawód geodety i kartografa obejmuje wiele cech zawodu zaufania publicznego. Wykonywanie zawodu geodety czy kartografa wymaga wysokich kwalifikacji (wiedzy merytorycznej i doświadczenia). Działania podejmowane przez przedstawicieli tych profesji są niezwykle złożone i służą gospodarce, obronności państwa, nauce, kulturze, ochronie przyrody i potrzebom obywateli. Prace geodezyjne i kartograficzne muszą być wykonywane z należyłą starannością, zgodnie z zasadami współczesnej wiedzy technicznej i obowiązującymi przepisami prawa, by nie narażać zdrowia i życia ludzkiego. Pomyłki i nierzetelność geodety, czy kartografa mogą spowodować znaczne szkody społeczne, gospodarcze i obronne.

Geodetom i kartografom podczas realizacji ich zadań powierza się również przetwarzanie danych osobowych, informacje dotyczące własności obywateli i podmiotów gospodarczych. Są to dane poufne, które zawody zaufania publicznego obowiązane są zabezpieczać i nie ujawniać.

Możliwość powołania samorządu geodetów i kartografów przewiduje Ustawa z dnia 17 maja 1989 roku Prawo geodezyjne i kartograficzne<sup>12</sup>. W art. 7 ust.1 pkt 8 ustawodawca zaznaczył, że nadawanie uprawnień zawodowych w dziedzinie geodezji i kartografii, prowadzenie rejestru osób uprawnionych należy do zadań Służby Geodezyjnej i Kartograficznej, ale tylko, do czasu utworzenia odpowiednich samorządów zawodowych.

Ustanowienie samorządu wobec danej profesji oznacza, że uzyskuje ona prawo do dopuszczania do zawodu i wykluczania z niego. B. Klimczak podkreśla, że jeśli „*warunki wykonywania zawodu ustalone przez grupę są restrykcyjne, trudne do spełnienia, to można twierdzić, że grupa jest ekskluzywna. Ekskluzywność jest ceną, którą płaci społeczeństwo za działanie przedstawicieli zawodu w interesie publicznym. Jeśli wymagania są adekwatne do oczekiwań publicznych wobec profesjonalizmu przedstawicieli zawodu, to można uznać, że koszt w formie ograniczeń wejścia do zawodu będzie społecznie akceptowany*”<sup>13</sup>. Nie ulega wątpliwości, że samorząd zawodowy i działający w jego strukturach czynnik obywatelski w stopniu bardziej kompetentnym aniżeli administracja rządowa jest w stanie ustalić wymagania, co do wiedzy i umiejętności geodetów i kartografów oraz zadbać o jakość kształcenia i doskonalenia zawodowego. Potwierdzanie kwalifikacji, nadzór nad przygotowaniem zawodowym i kontrola kwalifikacji zawodowych ze strony izb samorządu zawodowego daje instytucjom publicznym i społeczeństwu gwarancję fachowości i rzetelności uprawnionych do

<sup>9</sup> Konstytucja Rzeczypospolitej Polskiej z dnia 2 kwietnia 1997 roku, DZ. U. 1997 Nr 78 poz. 483 z późn. zm.

<sup>10</sup>R. Kmiecik, Ustrój i zadania samorządu zawodowego, w: w. *Samorząd w Polsce...*, wyd.3, s.335.

<sup>11</sup>Zob. szerzej R. Kmiecik, P. Antkowiak, K. Walkowiak, *Samorząd gospodarczy i zawodowy w systemie politycznym Polski*, Warszawa 2012, s. 272 i dalsze.

<sup>12</sup>Ustawa z dnia 17 maja 1989 roku Prawo geodezyjne i kartograficzne, Dz. U. 1989 Nr 30 poz.163 z późn. zm.

<sup>13</sup>B. Klimczak, *Biegły rewident – zawód zaufania publicznego...*, s. 234-235.

wykonywania zawodu.

Umocowanie samorządu geodetów i kartografów w systemie prawa publicznego sprzyjałoby integracji środowiska. Izby samorządu zawodowego tworzą bowiem zbiorowy kapitał społeczny i ludzki, który w gospodarce opartej na wiedzy ma przewagę nad kapitałem jednostkowym; izby torują drogę do wspólnotowego działania, kluczowej kompetencji we współczesnej gospodarce. Jak pokazują wyniki badań<sup>14</sup> Polacy mają większe zaufanie do instytucji publicznych niż prywatnych. To wskazuje na rolę jaką mogą odegrać izby samorządu zawodowego geodetów i kartografów jako podmioty publicznoprawne. Taki status gwarantuje równoprawne traktowanie wszystkich ich członków i zapewnia większe zaufanie, choćby ze względu na społeczną kontrolę ich działań. Samorząd zawodowy ułatwia też przepływ wiedzy technicznej, organizacyjnej, wyzwala innowacyjność.

Samorząd zawodowy potrzebny jest parlamentowi, który tworzy prawo. Jednym z zadań władczych delegowanych przez ustawę na izby samorządu zawodowego jest prawo obligatoryjnego opiniowania projektów ustaw i rozporządzeń. W ten sposób osoby wykonujące prace związane z geodezją i kartografią miałyby wpływ na proces legislacyjny, na jakość prawa.

Posiadanie obligatoryjnego samorządu zawodowego przez niektóre środowiska postrzegane jest jako naruszenie zasady wolności zrzeszania się (co jest błędną interpretacją). Nie należy mylić prawa do zrzeszania się z prawem do zarządzania własnymi sprawami. Zasada dobrowolności zrzeszania się nie budzi zastrzeżeń w odniesieniu do stowarzyszeń, ale jest sprzeczna z istotą korporacji publicznoprawnych.<sup>15</sup> Samorząd zawodowy należy postrzegać jako wyróżnienie i przywilej, który umożliwia podejmowanie decyzji przez samych zainteresowanych. Zawody zaufania publicznego zdaniem S. Wykrętowicza to „*aristos*”, czyli najlepsi wśród wszystkich zawodów; to elita intelektualna społeczeństwa obywatelskiego, to ludzie wyróżniający się wykształceniem, kulturą zachowania i poziomem merytorycznego przygotowania do pełnienia odpowiedzialnej służby publicznej. *Aristos* – to wielki zaszczyt, ale większy jeszcze obowiązek”<sup>16</sup>.

Niewątpliwie, samorząd jako forma demokracji obywatelskiej stanowi wyraz demokratyzacji życia politycznego i gospodarczego kraju, a zakres samorządności i jej formy są jednym z najważniejszych wyrazów przemian okresu transformacji systemowej, i jednocześnie środkiem wzmacniającym system demokracji obywatelskiej. Nie można mówić o społeczeństwie obywatelskim bez samorządu i działań w jego ramach czynnika obywatelskiego. Jednakże miejsce samorządu w strukturze organizacyjnej państwa i zakres jego zadań publicznych zależy od woli elit politycznych, a ściślej władzy państwowej, która stwarza podstawy prawne jego działania oraz od samych zainteresowanych, w tym przypadku geodetów i kartografów; zależy od tego na ile przedstawiciele tych profesji chcą poprzez samorząd samodzielnie kierować swoimi sprawami i współdecydować o sobie.

**dr Katarzyna Walkowiak**

Informacje o autorce.

*Dr Katarzyna Walkowiak dr Katarzyna Walkowiak - absolwentka Wydziału Nauk Społecznym Uniwersytetu im. Adama Mickiewicza w Poznaniu – kierunek Politologia; doktor nauk humanistycznych w zakresie nauk o polityce; adiunkt w Wyższej szkole Bankowej w Poznaniu; autorka i współautorka prac z zakresu samorządu gospodarczego i zawodowego*

<sup>14</sup>Zob. szerzej R. Kmieciak, P. Antkowiak, K. Walkowiak, *Samorząd gospodarczy i zawodowy...*, s. 132-139.

<sup>15</sup>Ibidem, s. 32.

<sup>16</sup>S. Wykrętowicz, *Rozwój samorządu korporacyjnego jako zdecentralizowanej administracji publicznej*, w: *Z badań nad samorządem*, s.21.



# IX Konferencja techniczna w Legnicy

Otwierając konferencję, zwołaną na 16-17 października 2014 r., *Wacław Baran* Prezes Stowarzyszenia Geodetów Polskich w Legnicy powitał liczne grono osób, które zechciały przyjąć zaproszenie na nią, akcentował, że jest ona dziewiątym spotkaniem geodetów zajmujących się problematyką racjonalnego sytuowania projektowanych sieci uzbrojenia terenu. „*A skoro spotykaliśmy się tyle razy, to możemy nieskromnie uznać, że legnickie spotkania są pomocne w doskonaleniu służebnej roli geodezji w procesach inwestycyjnych i budowlanych*”.



Grażyna Semeniuk, Jadwiga Makara, Teresa Sikora;



W pierwszym rzędzie od prawej Włodzimierz Chytry, ks. Andrzej Drwila

Przedstawiając gości w osobach: *Tadeusza Krzakowskiego* Prezydenta Legnicy; *Jarosława Humennego* Starosty Legnickiego; *Grażyny Skolbani* i *Marty Trawczyńskiej* (GUGiK); *Alicji Meusz* wojewódzkiego inspektora nadzoru geodezyjnego i kartograficznego; *Agnieszki Znamiec* wojewódzkiego inspektora nadzoru budowlanego; *Ludmiły Pietrzak* wiceprezes SGP; *Jana Cegły* prezesa SGP w Kaliszu; *Bożeny Tabisz* prezes SGP we Wrocławiu; *Katarzyny Wykręt* i *Danuty Skrzypiec* (Starostwo Powiatowe w Bielsku-Białej); *Jerzego Kozłowskiego* (Testeron Consulting); ks. *Andrzeja Drwila* kapelana geodetów legnickich; *Stanisława Marcina Wilińskiego* redaktora „*Przeglądu Geodezyjnego*”, uznał się, jako przewodniczący zespołu organizacyjnego, zaszczyconym ich obecnością na konferencji.



Ludmiła Pietrzak, Alicja Meusz, Grażyna Skolbani;



Danuta Skrzypiec, Katarzyna Wykręt, Marta Trawczyńska

Zaproszeni do wypowiedzi goście konferencji, dziękując za możliwość uczestniczenia w niej, wskazywali na jej znaczenie w podnoszeniu kwalifikacji prawnych osób, które wpływają na sprawność uzgadniania przebiegu projektowanych sieci.

*Tadeusz Krzakowski* powitał przybyłych na konferencję geodetów i wyraził przekonanie, że trud z tym związany będzie wynagrodzony ciekawym jej programem merytorycznym, dyskusjami i gościnnym przyjęciem przez Miasto, które oferuje wiele interesujących zabytków i miejsc wartych poznania. Wyraził przekonanie, że konferencja może dać odpowiedź na nurtujące geodetów pytania i pozwoli sformułować ważne wnioski, które przyczynią się do usprawnienia procesu uzgadniania projektów. Wystąpienie kończyły życzenia owocnych obrad i miłego pobytu w Legnicy.

*Ludmiła Pietrzak* witając uczestników konferencji przekazała im pozdrowienia Prezesa SGP *Stanisława Cegielskiego*. Wyraziła wielkie uznanie organizatorom za zgromadzenie tak liczного grona uczestników

spotkania, które za temat przewodni ma nowe uregulowania w *Prawie geodezyjnym i kartograficznym*. Przypomniała, że przepisy rozporządzenia w sprawie gesut i mapy zasadniczej tracą swą ważność już za cztery miesiące. Po 12 lutego 2015 roku obowiązywać będą przepisy dwóch odrębnych rozporządzeń: w sprawie gesut oraz w sprawie mapy zasadniczej. Prace nad tymi dokumentami trwają, a konferencja może wnieść pewien impuls, wpływający na ich ostateczny kształt.



Jarosław Humenny;



Wiesław Firliciński

*Alicja Meusz* podziękowała za możliwość uczestniczenia w konferencji, która zgromadziła tak wiele osób zainteresowanych pogłębieniem obowiązujących od lipca unormowań w geodezji, bo „*mamy dużo wątpliwości w ich stosowaniu*”.



Jan Cegła;



W pierwszym rzędzie od prawej Justyna Cempel, Aleksandra Lamek

*Grażyna Skolbania* przypomniała, że konferencja ma wysoką rangę i odbywa się pod patronatem Głównego Geodety Kraju Kazimierza Bujakowskiego. Uczestnikom spotkania życzyła, „*aby głębiej poznali przepisy, a w imieniu Prezesa GUGiK, jak najwięcej odpowiedzi na wątpliwości*”.

*Bożena Tabisz* podziękowała za możliwość uczestniczenia w konferencji i życzyła, aby ona pomogła w dobrym stosowaniu nowych uregulowań obowiązujących po nowelizacji prawa geodezyjnego.

*Marta Trawczyńska* przypomniała podstawy prawne założenia i funkcjonowania powiatowej bazy *gesut* (geodezyjnej ewidencji sieci uzbrojenia terenu), akcentując potrzebę przyjęcia zmienionych przepisów,

bowiem dotychczas obowiązujące rozporządzenie ministra administracji i cyfryzacji z 12 lutego 2014 roku w tej sprawie traci swą moc w dniu 11 lutego 2015 roku. Przygotowany w Głównym Urzędzie Geodezji i Kartografii projekt rozporządzenia w sprawie powiatowej bazy *gesut* i krajowej bazy *gesut* ustala szczegółowy zakres danych gromadzonych w powiatowej i krajowej bazie danych *gesut*, tryb i standardy tworzenia, aktualizacji baz danych oraz udostępniania z nich danych.



Prezes Waclaw Baran otwiera IX konferencję techniczną;



Anna Maciuba, Joanna Werykowska

W czterech załącznikach rozporządzenia zawarto: klasyfikację obiektów powiatowej i krajowej bazy *gesut*; specyfikację pojęciowego modelu danych dla tych baz; wytyczne porządkujące wprowadzanie obiektów do baz *gesut*; schematy aplikacyjne GML dla powiatowej i krajowej bazy *gesut* oraz Modelu Podstawowego. Baza *gesut* w 379 powiatach kraju powstaje z wykorzystaniem powiatowego zasobu geodezyjnego i kartograficznego, mapy zasadniczej, bazy danych GESUT-G7, danych innych rejestrów publicznych i danych pozostających w posiadaniu podmiotów władających sieciami uzbrojenia terenu. Krajową bazę *gesut* tworzyć się będzie z wykorzystaniem danych centralnego zasobu geodezyjnego i kartograficznego, 379 powiatowych baz *gesut*, jak też innych materiałów.



Jan Cegła, Bożena Tabisz, Ludmila Pietrzak, Alicja Meusz, Grażyna Skolbania

*Prawo geodezyjne i kartograficzne* w art. 27, ust. 1 ustala, że geodezyjna ewidencja sieci uzbrojenia terenu obejmuje informacje o *projektowanych*, znajdujących się w *trakcie budowy* oraz *istniejących sieciach uzbrojenia terenu*. Zawiera także informacje o usytuowaniu, przeznaczeniu i podstawowych parametrach technicznych sieci oraz o podmiotach, które władają tymi sieciami.

W referacie zostały zasygnalizowane zmiany takich atrybutów jak „*istnienie*”, „*funkcja*”, pojawienie się pojęć, takich jak: przedstawiciel (inwestora, projektanta), identyfikator uzgodnienia, inny dokument. Reprezentacją geometryczną klas obiektów: *przewód ciepłowniczy, kanalizacyjny, wodociągowy* ..., jest powierzchnia, jeżeli średnica przekroju takich przewodów jest większa niż 0.75 m; a klasy obiektów

urządzenie techniczne związane z siecią jest: *punkt* gdy wszystkie wymiary (przekroju) są nie większe niż 0.75 m; *linia*, gdy jeden z wymiarów (przekroju) jest większy od 0.75 m; *powierzchnia*, gdy wszystkie wymiary (przekroju) są większe od 0.75 m.



Alicja Meusz;



Bożena Tabisz

Projekt rozporządzenia w sprawie BDOT500 oraz mapy zasadniczej określa zakres informacji, jakie będą gromadzone w bazie obiektów topograficznych o szczegółowości, która zapewni tworzenie opracowań kartograficznych w skali od 1:500 do 1:5000. Przepisy rozporządzenia ustalają też organizację, tryb i standardy techniczne tworzenia baz danych; także tryb i standardy aktualizacji, udostępniania oraz tworzenia mapy zasadniczej w skalach 1:500, 1:1000, 1:2000, 1:5000.

W siedmiu załącznikach do omawianego projektu rozporządzenia zostały określone kwestie dotyczące BDOT500, takie jak: klasyfikacja obiektów; specyfikacja pojęciowego modelu danych; wprowadzanie obiektów do bazy; schematy aplikacyjne GML. Załączniki zawierają także wykaz obiektów będących treścią mapy zasadniczej, specyfikację pojęciowego modelu danych dla tej mapy i standardy techniczne jej tworzenia. Zmian przepisów w projektowanym rozporządzeniu jest niewiele i wedle autorki referatu są one „o charakterze kosmetycznym”.



Marta Trawczyńska;



Prezydent Tadeusz Krzakowski

Opis przewodu na mapie zasadniczej składa się z kilku elementów: oznaczenia literowego rodzaju przebiegu (naziemny, nadziemny), liczby przewodów większej niż jeden, oznaczenia literowego rodzaju sieci, źródła danych o położeniu, zewnętrznej średnicy (wymiaru pionowego i poprzecznego) przewodu w milimetrach. Przykład opisu: Rn2coj dwa nadziemne przewody ciepłownicze jednoprzepływowe

parowe z pomiaru na osnowę. Przewód projektowany lub będący w budowie otrzymuje opis „proj. ”, lub „bud. ”. Podobnie są opisywane urządzenia związane z siecią.

W prezentacji pokazano szereg *znaków kartograficznych*, które unaocznily sposób przedstawienia sieci uzbrojenia terenu po wprowadzeniu informacji o ich projektowaniu i budowie. Dla przykładu podano, że przewód gazowy jest rysowany kreską żółtą, na którą jest nałożona nieco węższa kreska czarna. Przedstawiono sposób prezentacji kartograficznej włazu, punktu załamania granic i budynków oraz ich opisów.



Grażyna Skolbania;



Prezydent Tadeusz Krzakowski wita uczestników konferencji

*Grażyna Skolbania rozpoczęła wykład uwagą, że „jesteśmy w połowie drogi, na której geodezja służy społeczeństwu. To co wydarzyło się po wdrożeniu INSPIRE jest kontynuowane w nowych uregulowaniach prawa geodezyjnego. Jesteśmy na drodze, na której geodezja nie straciła swej istoty: nadal mierzymy przestrzeń. To dobrze, że my geodeci używamy w tym celu nowych narzędzi i instrumentów. Bo jeśli tego nie zrobimy, to zatracimy zdolność pokazywania i łączenia tego co istnieje w przestrzeni”.*



Jolanta Kaleta, Wacław Baran;



Alicja Meusz podczas prezentacji

Nowelizacja, z 2014 roku, ustawy *Pgik* definiuje *geodezyjną ewidencję sieci uzbrojenia terenu* jako system informacyjny zapewniający gromadzenie, aktualizację i udostępnianie informacji o sieciach uzbrojenia terenu, w sposób jednolity dla obszaru całego kraju. Zachowana definicja utrzymuje, że *sieci uzbrojenia terenu* to wszelkiego rodzaju nadziemne, naziemne i podziemne przewody i urządzenia: wodociągowe, kanalizacyjne, gazowe, ciepłne, telekomunikacyjne, elektroenergetyczne i inne, z



wyłączeniem urządzeń melioracji szczegółowych, a także takie podziemne budowle, jak: tunele, przejścia, parkingi, zbiorniki itp. Wprowadzono pojęcie *krajowej bazy GESUT* i *powiatowej bazy GESUT*.



Uczestnicy IX konferencji na wspólnej fotografii ...

Zmiany wprowadzone do ustawy w latach 2010 i 2014 zostały oparte na tych samych przesłankach, z których najważniejsza to zapewnienie bezpieczeństwa realizacji procesów i danie dobrych danych oraz uproszczenie procesów. Kolejną przesłanką jest inne podejście, w którym akcentuje się odpowiedzialność za wykonanie zadań. Ciężar odpowiedzialności został postawiony na projektanta, ale „*my go musimy wesprzeć dobrymi materiałami kartograficznymi*”. Dlatego zostaje poszerzony zakres gromadzonych informacji o projektowanych i pozostających w budowie sieciach uzbrojenia terenu. Zmiana podejścia do realizowania inwestycji w nowelizowanym prawie budowlanym wpływa także na zmianę konsultacji i nadanie im nowej formy uzgodnień.



Agnieszka Znamiec;



Katarzyna Wykret

Nowe zdefiniowanie *geodezyjnej ewidencji sieci* pokazuje, że wcześniej akcentowane zbieranie danych jest niewystarczające. Dzisiaj chodzi głównie o tworzenie systemu informacyjnego, który udźwignie ciężar przetwarzania i udostępniania informacji.

W przepisach opisujących sieci uzbrojenia terenu brak rozdzielenia między przewodem a przyłączem. Nie tylko normy *Prawa geodezyjnego i kartograficznego*, ale także inne przepisy prawa, wpływają na

postępowanie geodety. Dlatego w *Pgik* nie znalazły się przepisy, które są uregulowane w innych aktach prawnych. „*O nich nie wolno nam zapominać!*”

Geodezyjna ewidencja sieci uzbrojenia terenu obejmuje informacje *o projektowanych*, znajdujących się *w trakcie budowy* oraz *istniejących* sieciach uzbrojenia terenu, ich usytuowaniu, przeznaczeniu, a także podstawowych parametrach technicznych, jak również *podmiotach, które władają tymi sieciami*. Przepisy wskazują na dokumenty, w których znaleźć można informacje o sieciach uzbrojenia terenu.



Waclaw Baran prowadzący sesję ...;



Jerzy P. Kozłowski

Geodezyjną ewidencję sieci uzbrojenia terenu zakłada i prowadzi, dla obszaru powiatu *starosta*, a dla obszaru kraju *Główny Geodeta Kraju*. Szczegółowy zakres gromadzonych danych w *powiatowej i krajowej bazie GESUT* zostanie określony w rozporządzeniu wykonawczym.

Koordinacja sytuowania projektowanych sieci uzbrojenia terenu to zadanie postawione w ustawie staroście. W tym celu starosta zwołuje *naradę koordynacyjną*. Odpowiedzialność za dokumenty, które powstaną podczas narady spoczywa na staroście. Sposób, termin i miejsce narady koordynacyjnej ustala starosta. Ustawodawca nie określił sposobu zawiadamiania o przeprowadzeniu narady koordynacyjnej.



Jolanta Kaleta;



Adam Iwaniak

Uczestnikami narady koordynacyjnej, obok wnioskodawców, mogą być inni uczestnicy i wyrazić swoją opinię: wójt, albo gospodarz miejsca, w którym ma powstać inwestycja. Celem narady koordynacyjnej jest danie projektantowi i inwestorowi wsparcia w działaniach związanych z bezpiecznym rozwiązywaniem problemu sytuowania przewodu oraz myśleniu o racjonalnym zagospodarowaniu przestrzeni. Nie ma przepisów szczególnych, które by mówiły o przygotowaniu mapy do celów

projektowych. Lokalizacja projektowanego przewodu ma być taka, aby jej skutki były bezpieczne dla ludzi i zagospodarowywanej przestrzeni.

Podkreślenia wymaga odpowiedzialność projektanta, który podczas narady koordynacyjnej uzyskuje od jej uczestników opinie odnoszące się do projektowanego usytuowania przewodu. Pozwolą mu one na ostateczne zaprojektowanie przebiegu przewodu, a decyzję w tej sprawie wydaje, lub wyraża zgodę budowlaną organ administracji architektoniczno-budowlanej. Przepisy nie przewidują ponownego przedkładania projektu do uzgodnień na naradzie koordynacyjnej, chyba, że zmiany są zasadnicze, co upoważnia projektanta do wnioskowania o powtórnej naradę.

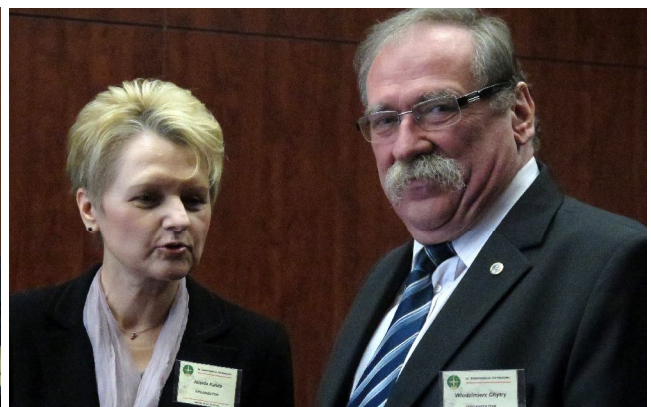


... na sali obrad, w środku Danuta Skrzypiec, Katarzyna Wykręt ...

Na terenach zamkniętych narada koordynacyjna nie ma zastosowania. Usytuowanie sieci lub ich części w granicach terenu zamkniętego pozostawia się do decyzji projektanta, w uzgodnieniu z podmiotem zarządzającym tym terenem. Na podmioty władające sieciami uzbrojenia terenu, ustawa *Pgik* nakłada obowiązek współdziałania ze starostami, w procesie zakładania i prowadzenia geodezyjnej ewidencji sieci uzbrojenia terenu. Obowiązek ten wyraża się w wydaniu opinii co do zgodności treści inicjalnej bazy danych ze stanem wynikającym z dokumentacji prowadzonej przez te podmioty oraz delegowania swoich przedstawicieli na narady koordynacyjne.



W pierwszym rzędzie Renata Wasilewska, Jolanta Kaleta, Alina Kanigowska;



Jolanta Kaleta, Włodzimierz Chytry

*Alicja Meusz* rozpoczęła referat „*Jak(?!) stosować przepisy ustawy Prawo geodezyjne i kartograficzne po 12 lipca 2014 roku*” uwagą: „*ja też mam pytania, tylko nie mam dziś komu ich zadać*” i dodała, że „*należy baczyć, aby nie polec na błędach*”. Autorka prezentując wybrane zagadnienia wskazywała na przepisy wynikające z ustawy z dnia 5 czerwca 2014 roku, zmieniające ustawę *Pgik*. Art. 4. tej ustawy mówi, że ewidencję gruntów i budynków poszerza się o informację czy obszar gruntu jest objęty formą ochrony przyrody, taką jak: park narodowy, rezerwat przyrody, park krajobrazowy, w terminie trzech lat od wejścia ustawy w życie, to jest do 12 lipca 2017 roku.

Zastanawia potrzeba nowego opracowania unormowań dotyczących szczegółowego zakresu danych gromadzonych w bazie GESUT oraz w bazie danych obiektów topograficznych, a także tworzenia mapy zasadniczej, ale w dwóch oddzielnych aktach wykonawczych, bowiem dotychczasowe przepisy tracą

11 lutego 2015 roku. Z pewnym niepokojem myśli się w Dolnośląskim Urzędzie Wojewódzkim o nowych ministerialnych rozporządzeniach, które mają wejść w życie 12 lutego 2015 roku, bowiem w siedmiu powiatach województwa aktualnie prowadzi się prace nad utworzeniem inicjalnej bazy danych GESUT. Autorka referatu przywołała kilka istotnych pojęć, zdefiniowanych w *Pgik*, a wartych dogłębnego zrozumienia praktycznego, takich jak: *harmonizacja zbiorów danych*, którą należy rozumieć jako ich przystosowanie do wspólnego i łącznego wykorzystywania; *interoperacyjność zbiorów i usług danych przestrzennych* to możliwość łączenia zbiorów do ich współdziałania w celu uzyskania spójnego wyniku; *metadane* to informacje, które pozwolą na odnalezienie danych i ich wykorzystanie.



Jan Cegła, Aleksandra Lamek, Justyna Cempel;



Magdalena Drożdż, Andrzej Gonia, Stanisław Lang

Ustawa *Pgik* ustala dwa rodzaje opłat: *za udostępnienie danych lub materiałów zasobu* i *za określone czynności*. Wysokość należnej opłaty „utrwała się w *Dokumencie Obliczenia Opłaty*”, który jest wystawiany w postaci elektronicznej i generowany z systemu teleinformatycznego, co umożliwia jego wydruk i nie wymaga podpisu i pieczęci.

Licencja jest dokumentem, wprowadzonym artykułem 40c ustawy *Pgik*. Dokument ten określa zakres wykorzystania przez podmiot udostępnionych mu danych i materiałów zasobu. Niezgodne z warunkami licencji wykorzystanie danych, albo udostępnienie ich osobom trzecim podlega karze pieniężnej, która zasili budżet państwa.



Tadeusz Kowalczyk, Danuta Skrzypiec;



Agnieszka Znamiec, Wacław Baran

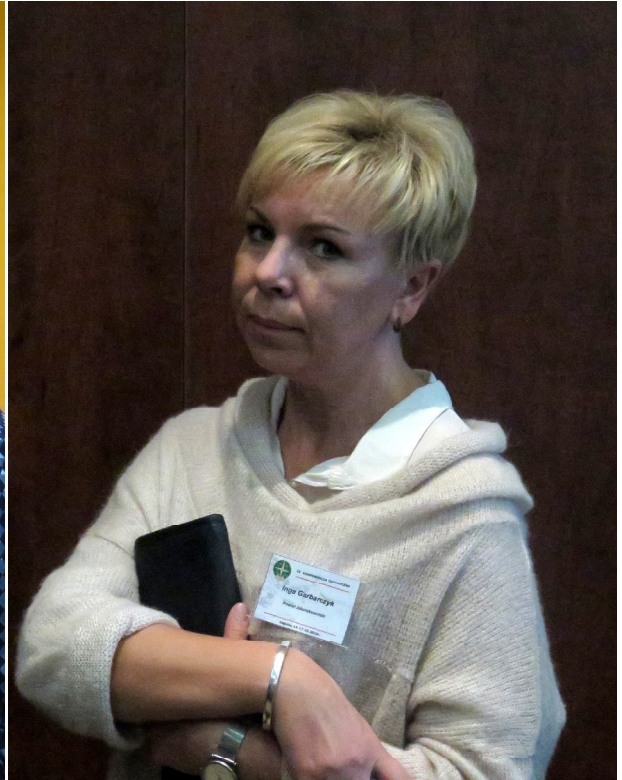
Weryfikację zbiorów danych przekazywanych do państwowego zasobu geodezyjnego przeprowadza organ służby geodezyjnej. Zwrócono uwagę na to, że osoba przeprowadzająca weryfikację nie musi posiadać uprawnień zawodowych w dziedzinie geodezji i kartografii, bo jest to czynność organu. Zawiadomienie o zakończeniu prac dotyczy zbiorów nowych lub zmodyfikowanych danych. Wykonawca ma obowiązek włączyć do operatu sprawozdanie techniczne, w którym jest miejsce na analizę materiałów archiwalnych i źródłowych, udostępnionych z zasobu. Wszelkie szablony i wzory sprawozdań autorka referatu neguje, bo mogą one ograniczać swobodę wypowiedzi wykonawcy prac. Sprawozdanie winno zawierać pewne odniesienia do odpowiedzialności i staranności zawodowej.

Organ służby geodezyjnej, do którego przekazano wyniki prac niezwłocznie dokonuje ich weryfikacji: pod względem zgodności z przepisami prawa obowiązującymi w geodezji i kartografii, a dotyczącymi

przeprowadzania pomiarów oraz kompletności przekazanych wyników wykonanych prac. Weryfikacja może dać wynik pozytywny, albo negatywny, a wtedy w protokole wskazuje się na nieprawidłowości wynikające z naruszenia określonych przepisów prawa. Weryfikacji standardowej nie podlegają prace wykonane na rzecz Głównego Geodety Kraju lub organów administracji geodezyjnej i kartograficznej.



Alicja Meusz, Bożena Kowalewska;



Inga Grabarczyk

Protokół weryfikacji sporządzony w dwóch egzemplarzach podpisuje organ lub osoba przez ten organ upoważniona. Pozytywny wynik weryfikacji stanowi podstawę przyjęcia danych do zasobu. Gdy zbiory danych są wynikiem wykonania zadań Głównego Geodety Kraju lub organu administracji geodezyjnej i kartograficznej, to podstawę przyjęcia do zasobu stanowi dokument potwierdzający ich odbiór. Przyjęcie zbiorów do zasobu potwierdza się wpisem do ewidencji materiałów tego zasobu, a także oznaczeniem odpowiednimi klauzulami dokumentów przeznaczonych dla zamawiającego. Przepisy nie formułują szczegółowych wymogów dotyczących formy i treści dokumentów związanych z przyjęciem danych do zasobu, a ich formuły muszą we własnym zakresie *'wypracować organy służby geodezyjnej'*.



Adam Iwaniak;



Ludmiła Pietrzak

Pamiętać trzeba, że wykonywanie prac geodezyjnych i kartograficznych przed ich zgłoszeniem, albo nieprzekazanie wyników prac do zasobu podlega karze grzywny. Orzekanie następuje na podstawie

przepisów o wykroczeniach (ustawa z dnia 24 sierpnia 2001 roku *Kodeks postępowania w sprawach o wykroczenia*).



Adam Iwaniak, Katarzyna Wykręt, Danuta Skrzypiec;



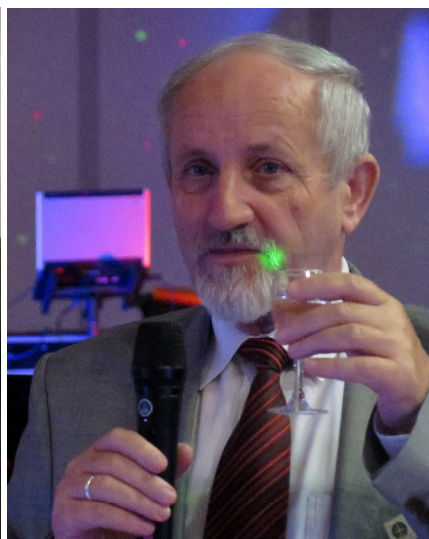
Władysław Konarski, Jerzy P. Kozłowski

Wedle rozporządzenia ministra administracji i cyfryzacji z 14 lutego 2012 roku pracami geodezyjnymi związanymi z zakładaniem lub modernizacją podstawowych osnów geodezyjnych, grawimetrycznych, magnetycznych, jak też szczegółowych osnów geodezyjnych mogą kierować osoby posiadające uprawnienia zawodowe w zakresie *geodezyjne pomiary podstawowe*. Po deregulacji obowiązują inne zasady uzyskiwania uprawnień w tym zakresie.

Mapa zasadnicza jest wielkoskalowym opracowaniem kartograficznym, zawierającym informacje o przestrzennym usytuowaniu: punktów osnowy geodezyjnej, działek ewidencyjnych, konturów użytków gruntowych, konturów klasyfikacyjnych, budynków, budowli i urządzeń budowlanych, sieci uzbrojenia terenu, także innych przedmiotów topograficznych i ich opisy. Mapa zasadnicza powstaje na podstawie danych zawartych w bazach danych, prowadzonych przez państwową służbę geodezyjną. Mapa mogła mieć postać analogową do końca 2013 roku. Na lata 2014-2016 przepisy dopuszczają prowadzenie mapy zasadniczej w postaci wektorowej, według zasad wcześniej obowiązujących, albo w postaci rastrowej, systematycznie uzupełnianej danymi wektorowymi.



Grażyna Skolbania, Wiesław Firliciński;



Wacław Baran wznosi toast „za pomyślność”

*Agnieszka Znamiec* przedstawiając warunki, jakie, według treści zawartych w tezach do projektu kodeksu urbanistyczno-budowlanego, trzeba spełnić, aby obiekty budowlane mogłyby być przyłączone do sieci infrastruktury technicznej, odniosła się do obecnie obowiązujących przepisów ustawy *Prawo budowlane*. Przepisy te wymagają od inwestora, aby do wniosku o pozwolenie na budowę dołączył cztery egzemplarze projektu budowlanego i szereg „*opinii, uzgodnień, pozwoleń innych dokumentów wymaganych przepisami szczegółowymi*”.

Projekt budowlany winien wskazywać na zagospodarowanie działki lub terenu, opracowany na mapie aktualnej przedstawiającej granice nieruchomości, obiekty budowlane, sieć uzbrojenia terenu, układ komunikacyjny. Dokumentacja projektowa powinna zawierać oświadczenia o zapewnieniu dostawy

energii, wody, ciepła i gazu, odbiorze ścieków, jak też warunki przyłączenia obiektu do sieci oraz dróg lądowych. Wykonanie przyłączy może mieć trzy formy, wskazane w art. 29 *Prawa budowlanego*.

Referentka przywołała przepisy ustawy *Pgik* dotyczące inwentaryzacji sieci uzbrojenia terenu, jak też geodezyjnej ewidencji sieci uzbrojenia terenu, po 12 lipca 2014 roku, stwierdzając ich daleko idącą korelację z przepisami *Prawa budowlanego*.



Alina Kanigowska, Jan Cegła;



Włodzimierz Chytry, Ludmiła Pietrzak, Wiesław Firliciński

**O**bowiązujące *Prawo budowlane* powoduje wiele wątpliwości interpretacyjnych, które są potęgowane „szeregiem odrębnych regulacji prawnych”, jakie inwestor, podczas realizacji procesu inwestycyjnego, powinien uwzględniać. Próbą uregulowania i uproszczenia procedur ma być przygotowywany projekt ustawy *Kodeks urbanistyczno-budowlany*. Przepisy tej ustawy mają także normować przygotowanie terenów pod inwestycje budowlane, w szczególności *scalenia i podział nieruchomości* (podkr. smw) przeznaczonych na cele budowlane, realizacji niezbędnej infrastruktury technicznej i społecznej, a także opłat i rozliczeń z tytułu realizacji takiej infrastruktury. Według kodeksowej propozycji „*przyłączem jest urządzenie lub zespół urządzeń technicznych łączących sieć przesyłową z wewnętrzną instalacją obiektu budowlanego. Przyłączem nie jest połączenie obiektu budowlanego z urządzeniem położonym na nieruchomości gruntowej*”.



Władysław Konarski, Włodzimierz Chytry;



Marcin Piekarz, Janina Kwolek

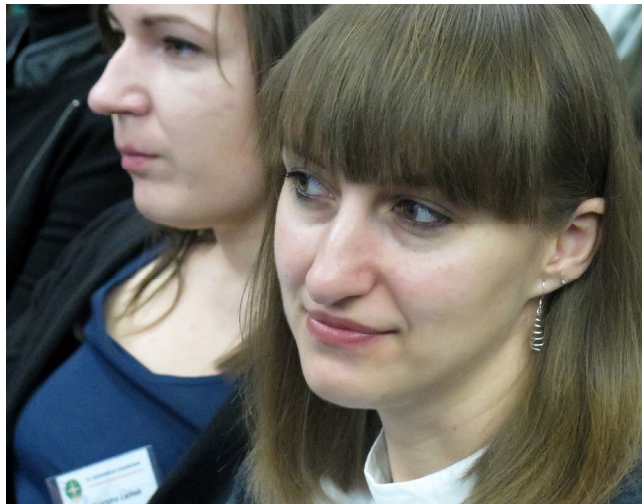
**K**atarzyna Wykręt przedstawiła bazę danych *gesut* w powiecie bielskim, będącą źródłem informacji w procesie inwestycyjnym. Powiat bielski, to 45.7 tys. hektarów gruntów w dziesięciu gminach (w tym trzy miasta). Historia przejścia z mapy analogowej zaczyna się w roku 2009, kiedy działki ewidencyjne w liczbie 175 tysięcy były prezentowane na 1381 arkuszach mapy zasadniczej w skalach od 1:500 do 1:2000, w układzie „1965” strefa V i I oraz układach lokalnych. Okres przejściowy kończy się w 2013 roku, przy niezmienionej ilości działek ewidencyjnych, opracowanych w jednej bazie danych z układem odniesienia „2000”.

**D**ane przestrzenne są obiektowe i „*takie muszą być*”, bowiem mapa zasadnicza powstaje jako raport z baz danych przestrzennych. W ośrodku dokumentacji geodezyjnej i kartograficznej powiatu bielskiego nie prowadzi się redakcji mapy zasadniczej ze względów ekonomicznych: nie mają osób które by redagowały mapy w dwóch skalach 1:1000 i 1:500). Praktyka ta pozwala na unikanie błędów. Uważają, że automatyczna redakcja mapy pozwala na „*zwiększenie wiarygodności udostępnianej informacji*”.

Przedstawiając *gesut* w powiecie bielskim *Katarzyna Wykręt* przypomniała w jakim celu zakłada się i prowadzi geodezyjną ewidencję sieci, której dane stanowią treść mapy zasadniczej. Starosta Bielski, na podstawie pełnomocnictwa Głównego Geodety Kraju zawarł, w dniu 18 lipca 2013 roku, umowę z konsorcjum firm informatycznych. Przedmiotem umowy jest „*utworzenie bazy danych geodezyjnej ewidencji sieci uzbrojenia terenu oraz bazy danych obiektów topograficznych*” pozwalających na tworzenie opracowań kartograficznych w skalach 1:500 – 1:5000 w powiecie bielskim.



Wojciech Matczyński;



Justyna Cempel, w tle Aleksandra Lamek

Spośród dwudziestu ośmiu jednostek branżowych tylko dwie dysponują danymi w formie obiektowej. Niezbędne uzgodnienia do założenia inicjalnej bazy *gesut* uzyskano w jednej instytucji. Dla większości branż najbardziej aktualne dane o ich sieciach, to te, które znajdują się w bazach przestrzennych służby geodezyjnej i kartograficznej, a są publikowane na stronie [www.geoportal.powiat.bielsko.pl](http://www.geoportal.powiat.bielsko.pl). Baza danych *gesut* jest zasilana informacjami odnoszącymi się do obiektów budowlanych projektowanych, pozostających w budowie oraz istniejących. Dane stanowiące treść mapy zasadniczej są publikowane w serwisie WMS. Gdy pojawiają się problemy, to ich rozwiązania szukają w pomocy dawanej branżom, organizowaniu spotkań w celu wspólnego szukania rozwiązań oraz wskazywania korzyści z posiadania wiarygodnych i aktualnych danych.

Dziękując organizatorom za zaproszenie na konferencję *Katarzyna Wykręt* uznała, że „*podążają za tym co ważne*”.



Maciej Smyk, Władysław Konarski;



Jarosław Kudryk

*Jerzy P. Kozłowski* przedstawił współczesne technologie i lokalizatory służące do wykrywania sieci podziemnego uzbrojenia technicznego terenu.

*Podziemne sondowanie radarem* jest nakierowane na badania gruntu, także lokalizacji infrastruktury podziemnych, zwłaszcza instalacji niemetalowych. Metoda ta, ze względu na trudności w interpretacji uzyskanego obrazu z pomiarów, wysokie koszty sprzętu, a także dość duże uzależnienie od warunków



glebowych i pogodowych, pełni rolę pomocniczą. *Metoda echolokacji* znajduje zastosowanie do badania przebiegu podziemnych rur wodociągowych, zwłaszcza plastikowych. Metoda znana jako *obrazowanie podczerwone* wykorzystuje różnicę temperatury przewodu i otaczającej go gleby. Wobec silnego oddziaływania czynników zewnętrznych ma ona ograniczone zastosowanie do poszukiwania wycieków i pustych odcinków rur kanalizacyjnych oraz pęknięć w przewodach centralnego ogrzewania. *Lokalizacja elektromagnetyczna* jest obecnie traktowana jako metoda standardowa do lokalizacji podziemnych kabli i rur. Dostępne są różnego rodzaju profesjonalne urządzenia, od najprostszych lokalizatorów stosowanych w celu uniknięcia kolizji z różnymi elementami uzbrojenia podziemnego podczas wykonywania wykopów, aż do skomplikowanych systemów umożliwiających precyzyjną lokalizację trasy przebiega danej instalacji, jej identyfikację, wykrywanie miejsc uszkodzeń kabli i rur. Rozróżnia się pasywne i aktywne metody lokalizacji.

W trakcie prezentacji padło interesujące stwierdzenie: „*dopóki nie wykona się wykopu – jest to tylko interpretacja a nie pewność*”!



Danuta Skrzypiec, Katarzyna Wykręt;



Od prawej Agata Cieszyńska, Beata Domagalska

*Adam Iwaniak* (Uniwersytet Przyrodniczy we Wrocławiu) wskazując na rolę zasobu geodezyjnego i kartograficznego w budowie kapitalizmu informacyjnego stwierdził, że w kapitalizmie informacyjnym przemysł nie znika, produkcja nieustannie rośnie, tyle że praca przemysłowa nie jest już głównym źródłem wartości dodanej. Według socjologa hiszpańskiego Castello „*Tym, co jest specyficzne dla informacyjnego sposobu rozwoju, jest oddziaływanie wiedzy na samą wiedzę jako główne źródło wydajności ...*”.

Głównym źródłem wartości dodanej staje się praca niematerialna, która polega na kreowaniu, przetwarzaniu, przekazywaniu symboli. Miejsce produkcji w kapitalizmie informacyjnym przemieszcza się z fabryk do sieci komunikacyjnych, które jednocześnie stają się główną infrastrukturą przepływów kapitałowych.

Wiek XX uznaje się za wiek danych i informacji; obecny za wiek wiedzy i społeczeństwa wiedzy. *Wiedź ludzka* ma różne definicje: informacja połączona z doświadczeniem, kontekstem interpretacją i refleksją; opinia człowieka przechowywana w ludzkim umyśle, zebrana na drodze doświadczenia i współpracy z innymi ludźmi; ogół wiadomości i umiejętności zdobytych dzięki uczeniu się, zasób wiadomości z jakiejś dziedziny (Słownik języka polskiego). *Wiedza komputerowa* jest wiedzą, jaką może posiadać komputer; to dział sztucznej inteligencji. Interpretując dane tworzymy informację. Jeśli mamy mechanizm wnioskowania, to wiemy, że mamy wiedzę, którą porządkuje się według reguł i zapisuje.

Przewiduje się, że w ciągu najbliższych dziesięciu lat 30% pracowników straci pracę, bo zastąpią ich roboty. Sieci neuronowe stanowią system, który się uczy, na przykład rozpoznawać pismo drukowane i ręczne. Internet autor referatu uznaje za globalną bazę danych, a w przyszłości ma być bazą wiedzy, „*w co może warto zainwestować*”. *Internet semantyczny*, to ten, który ma do nas nadejść. Anglosasi

najbardziej promują inteligentną ontologię – *Linked Open Data* (LOD), uważając to za najlepszy sposób udostępniania danych z różnych źródeł, do pobrania w sposób automatyczny.

*Adam Iwaniak* uważa, że geodezja musi otworzyć swoje dane, bowiem otwarcie baz danych może pobudzić ruch, który da impuls do rozwoju małych przedsiębiorstw. Główny zakres działania związany jest z łączeniem, konsolidacją i integracją baz danych i rejestrów, także rozwojem nowych produktów. W podsumowaniu podkreślono, że państwowy zasób geodezyjny i kartograficzny stanowi podstawę budowy infrastruktur informacyjnych kraju, a dane zasobu należy publikować w sposób umożliwiający ich automatyczne przetwarzanie, integrację z innymi zasobami i wnioskowanie nowych faktów przez inteligentne systemy informatyczne.



Dorota Pawłowska;



Po środku Renata Kleina

**D y s k u s j ę** poprowadziła *Jolanta Kaleta*, która naszkicowała metody uzgadniania projektów sieci uzbrojenia terenu stosowane w Legnicy w okresie istnienia zespołu uzgadniania dokumentacji oraz po wprowadzeniu spotkań koordynacyjnych. W wywodzie o charakterze ogólnym wskazywała na intencję ustawodawcy, który „*wie wszystko co ma związek z przyjmowanym aktem normatywnym i o dobrych skutkach jego działania*”. Z tego względu ustalone prawo powinno się przyjmować do stosowania ze zrozumieniem, szczególnie wśród urzędników. Odpowiadając na pytania przedstawiła wzór wniosku o zwołanie narady koordynacyjnej.

Mówiąc o mapie do celów projektowych prowadząca dyskusję uznała, że definicja tego dokumentu wymaga doprecyzowania, ujednoczenia i przyjęcia w takim samym brzmieniu w *Prawie geodezyjnym i kartograficznym* oraz *Prawie budowlanym*.

Przedmiotem uwagi była opłata wynikająca z ilości przyłączy w projektowanej sieci, a to dlatego, że nie ma wyraźnych kryteriów pozwalających na ustalenie właściwej opłaty. Należność z tego tytułu powinna być określona przed rozpoczęciem narady, bo „*powinniśmy wiedzieć co jest przedmiotem koordynacji*”. Z wypowiedzi uczestników dyskusji wynika, że stosuje się rozmaite podejście do ustalania wysokości opłaty, jak i dokumentów kasowych, co często jest uwarunkowane opinią miejscowej księgowości.

Protokół narady koordynacyjnej jest dokumentem pomocniczym, zawierającym opinie jej uczestników na temat rozpatrywanego projektu. Narada koordynacyjna może mieć tryb tradycyjny lub elektroniczny, przy tym prowadząca dyskusję opowiedziała się przeciw mieszaniu tych sposobów przyjęcia uzgodnień. Rozważając kwestię udziału w naradzie koordynacyjnej właścicieli działek przyległych do obszaru, na którym prowadzi się uzgodnienia zauważano, że mógłby on pozytywnie wpływać na ocenę skutków opiniowanego projektu, jednak w tym tkwi pewien element niepokoju i przewlekłości działań.

*Jolanta Kaleta* uznała, że obowiązujące od 12 lipca 2014 roku uregulowania prawne w geodezji wyprzedzają rzeczywistość, ale tak się dzieje z troski ustawodawcy o to, aby wprowadzone przepisy nie stały w sprzeczności z projektowanymi.

Na pytanie co robić, gdy na naradę koordynacyjną nie przychodzi przedstawiciel branży, odpowiedzią było stwierdzenie, że ważne jest, aby wszyscy upoważnieni do uczestniczenia w niej byli właściwie powiadomieni, zaś w liście obecności na naradzie należy poczynić stosowny zapis. Zgodnie uznano, że wypowiedzi i pytania stawiane podczas dyskusji mogą wskazać na linię postępowania, którą każdy z uczestników konferencji może, najlepiej dla siebie, wybrać.

*Grażyna Skolbania* uznała, że „*jestemy w zupełnie nowej sytuacji i choć może nie jesteśmy najlepsi ze wszystkich, to jesteśmy najdalej na drodze nowych technologii pozyskiwania i przetwarzania danych o otaczającej nas rzeczywistości*”. Naszym podstawowym zadaniem jest tworzenie rejestrów publicznych i dbałość o ich referencyjność i aktualność, bo za tym pójdzie odpowiedzialność prawna. Zauważyła, że w dyskusji zabrakło zainteresowania problematyką *gesut*. „*Musimy przestawić się na nowy sposób myślenia*”, a rozwiązania proponowane w przepisach regulujących *gesut* dają odpowiedzi na wiele stawianych dziś pytań.

Wprowadzenie do baz danych informacji o obiektach projektowanych i pozostających w budowie pokazuje, że proces inwestycyjny, budowlany ma jedno życie, rozłożone na etapy. Dane przestrzenne z tych etapów będą „*trzymane w bazach danych po wsze czasy*”.

Kwestia pobierania opłaty wymaga nowego spojrzenia, a *dokument obliczenia opłaty* to jednolity dla wszystkich sposób ustalania należności za udostępniane dane zasobu.

Odpowiedzi na pytania związane z nowymi przepisami prawa w geodezji, a kierowane do Głównego Urzędu Geodezji i Kartografii, należy traktować jak podpowiedź, bo jak się zachować, czy postąpić mówi przepis prawa. „*Dzisiejsza dyskusja jest wymianą dobrych praktyk, które wcale nie zwalniają nas z indywidualnego rozstrzygnięcia określonych spraw*”. Wyjaśnienia GUGiK w sprawie naliczania i pobierania opłat należy traktować jako pomocną wskazówkę. „*Po dobrym przyswojeniu sobie reguł przekonacie się, że przepis jest prosty i docenicie jego prostotę*”.

Warto zrozumieć, że „*to co napisano w Pgik stanowi zarysowanie perspektywy, w której inni będą od nas żądać określonych informacji i działań. Geodezja wyprzedziła branżę. Dlatego jest nam trudniej. Ale gesut musimy budować wspólnie z zainteresowanymi gestorami sieci*”. Pamiętać trzeba, że zasady informatyzacji państwa opierają się na dotychczasowych osiągnięciach i przyjętych celach, „*do których nieustannie zdążamy*”.



Janina Kwolek podczas dyskusji;



Prezes Wacław Baran zamykający IX konferencję ...

*Jolanta Kaleta* zamykając dyskusję podziękowała wszystkim osobom, które w niej uczestniczyły, a szczególnie *Grażynie Skolbanii* za podniesienie wątków obecnie nurtujących geodetów.

Prezes *Wacław Baran* zamknął dziewiątą konferencję, podziękował za liczny w niej udział i zapewnił o podjętych już przygotowaniach do odbycia dziesiątej, na którą zaprosił zainteresowanych. **smw**

## **PS**

Dziewiąta konferencja w Legnicy, umożliwiła geodetom poznawanie aktualnych problemów prawnych i technicznych zawodu. Była, dzięki troskliwej życzliwości organizatorów, dobrą okazją do zaznania odrobiny wypoczynku i wytchnienia od trudnych dni powszedniej pracy. Służyły temu: pogodne chwile czwartkowej kolacji; zwiedzanie Muzeum Miedzi, gdzie szczególnie interesująca okazała się wystawa poświęcona dziejom szlachty śląskiej w średniowieczu i w czasach nowożytnych; wejście na wieżę

Zamku Piastów i podziwianie z niej rozległej panoramy miasta i okolic.



*... w listopadowe popołudnie roku 2014 na skraju Wielkopolskiego Parku Narodowego ...*